

## Trygghet och hälsa genom livet

- Program för social hållbarhet och folkhälsa 2030

## Projektorganisation

### Beställare

Kommunfullmäktige

### Arbetsgrupp

Linn Sandegård, strategisk verksamhetsutvecklare

Martin Andersson, framtidsaccelerator

Sandra Oliveira e Costa, hållbarhetssamordnare

Ann Hallner, Kvalitets- och hållbarhetschef

Oscar Alexandersson, hållbarhetsstrateg

Jenny Karlsson, hållbarhetsstrateg

### Referensgrupper

I framtagandet av Program för social hållbarhet och folkhälsa 2030 har ett stort antal tjänstepersoner bidragit med input via workshops, intern remiss och dialog.

# Innehållsförteckning

<b>Förord</b> .....	4
<b>Del 1. Inledning</b> .....	5
Om programmet .....	6
Programmets koppling till globala och nationella mål.....	8
Den röda tråden för hållbarhetsarbetet.....	9
<b>Del 2. Från ord till handling</b> .....	10
Genomförande.....	11
Ansvar och roller inom kommunkoncernen.....	12
Arbetsätt och uppföljning.....	12
Trendindikatorer.....	13
<b>Del 3. Mål för social hållbarhet och folkhälsa</b> .....	14
Fem målområden.....	15
1. Ett Österåker för demokrati och delaktighet .....	16
2. Ett Österåker för livslångt lärande.....	20
3. Ett Österåker för goda livsmiljöer .....	24
4. Ett Österåker för arbete och sysselsättning.....	28
5. Ett Österåker för goda levnadsvanor och meningsfull fritid .....	32
<b>Del 4. Allt blir lättare om vi alla hjälps åt</b> .....	36
Så kan du bidra till demokrati och delaktighet .....	37
Så kan du bidra till livslångt lärande.....	38
Så kan du bidra till goda livsmiljöer .....	39
Så kan du bidra till arbete och sysselsättning.....	40
Så kan du bidra till goda levnadsvanor och meningsfull fritid .....	41
<b>Del 5. Bilagor</b>	
Bilaga A. Nationella mål och strategier som programmet bidrar till	
Bilaga B. Relaterade interna styrdokument	
Bilaga C. Trendindikatorer	
Bilaga D. Centrala begrepp	

# Förord

I Österåker ska varje invånare kunna leva ett gott liv hela livet. Därför tar Österåkers nya program för social hållbarhet och folkhälsa ett samlat grepp om kommunens arbete med den sociala hållbarhetsdimensionen och utgör därmed ytterligare en pusselbit i Österåkers strategiska arbete med sikte mot Vision 2040 - för ett hållbart samhälle och en hållbar framtid.

Social hållbarhet och folkhälsa är komplexa områden och omfattar stora delar av kommunens kärnuppdrag som demokratiaktör, utbildare, samhällsbyggare, stödninstans och möjliggörare för utveckling. Kommunerna är välfärdens hjärta och Österåkers verksamheter och medarbetare möter invånare i alla åldrar och i olika livssituationer varje dag och arbetar redan med de olika delar som utgör social hållbarhet och folkhälsa. Med detta program blir även den övergripande styrningen för denna hållbarhetsdimension tydlig.

Programmet syftar till att främja trygghet, hälsa och välbefinnande bland kommunens invånare. Det är en ambition som sträcker sig över hela livscykeln, från barndomen till alderdomen och spänner över fem olika målområden med

underliggande mål som pekar ut de långsiktiga prioriteringarna och belyser de viktigaste frågorna som behöver hanteras. Dessa mål bygger i sin tur på målen inom den sociala dimensionen i Agenda 2030, Sveriges folkhälsomål samt andra nationellt beslutade mål och strategier inom området. Målen i programmet är styrande och ska integreras i kommunens verksamhetsplaner och budget, i nämnder och styrelser.

Kommunkoncernens verksamheter spelar en viktig roll för måluppfyllelsen inom samtliga målområden, däremot räcker inte enbart kommunens insatser för att nå de uppsatta målen. Insatser från hela samhället - kommun, myndigheter, näringsliv, civilsamhälle och individ - behövs för att nå ända fram. Kommunen har därmed en central roll för att underlätta samverkan och att bjuda in och sammanföra de aktörer som kan bidra i arbetet.

Trygghet, social hållbarhet och folkhälsa är allas angelägenhet och alla som bor, lever och verkar i kommunen är viktiga aktörer för att skapa ett tryggt, friskt och socialt hållbart Österåker - tillsammans gör vi det möjligt!



Michaela Fletcher  
Kommunstyrelsens ordförande

A handwritten signature in blue ink, corresponding to the name Michaela Fletcher.

## Del I. Inledning

# Del I. Inledning

## Om programmet

Österåkers program för social hållbarhet och folkhälsa är antaget av kommunfullmäktige och utgör kommunens övergripande styrning för ett systematiskt arbete med socialt hållbar utveckling. Detta innebär att programmet är styrande för samtliga nämnder och kommunägda bolag.

Programmet besvarar frågan om vad som ska uppnås, anger en gemensam riktning för arbetet, fastslår de långsiktiga prioriteringarna och ger underlag för uppföljning avseende arbetet med social hållbarhet och folkhälsa. Innehållet bygger på de mänskliga rättigheterna, de globala målen för hållbar utveckling samt nationella mål och styrdokument inom området.

Utöver sin funktion som styrdokument för kommunens verksamheter kan programmet även stödja och inspirera kommunens invånare, näringsliv och civilsamhälle.

Österåkers program för social hållbarhet och folkhälsa 2030 gäller för åren 2024-2030.

## Syfte

Programmet för social hållbarhet och folkhälsa syftar till att:

- Vara ett vägledande underlag och skapa samsyn i arbetet med socialt hållbar utveckling
- Skapa en verksamhetsövergripande styrning inom området social hållbarhet och folkhälsa
- Identifiera utvecklingsområden för ständig förbättring i frågor rörande social hållbarhet
- Lägga grunden för en sammanhållen uppföljning av arbetet med social hållbarhet
- Främja kommunens brottsförebyggande arbete

Programmets genomförande ska bidra till att skapa jämlika livsvillkor och förverkliga mänskliga rättigheter för alla som bor och verkar i Österåker. Varje människa är unik med olika förutsättningar och behov som ska tas tillvara och tillgodoses. Österåker ska vara en kommun som erbjuder och möjliggör frihet, självbestämmande och livskvalitet för den enskilde individen, liksom trygghet och god hälsa genom hela livet.



## Framtagandeprocess

Program för social hållbarhet och folkhälsa är framtaget utifrån följande underlag:

- Omvärldsspaning: så arbetar andra kommuner med social hållbarhet
- Tematiska workshops med cirka 70 tjänstepersoner med olika roller och kompetenser
- Agenda 2030 och Sveriges folkhälsomål
- Kartläggning av relaterade styrdokument, såväl lokala som nationella
- Översyn av andra relaterade lokala kunskapsunderlag, så som Hållbarhetsramverk, ÖP och LUPP.
- Intern remiss

## Avgränsningar

Programmet omfattar inte:

- Kommunkoncernens systematiska arbetsmiljöarbete
- Kris- och civil beredskap
- Informationssäkerhet
- Välfärdsbrottslighet
- Trygghet ur ett klimatanpassningsperspektiv
- Miljö- och hälsoskydd



## Programmets koppling till globala och nationella mål

### FN:s globala mål och Agenda 2030

Den globala handlingsplanen Agenda 2030 antogs av FN år 2015 för att främja hållbar utveckling på en global nivå fram till år 2030. Den omfattar 17 mål, kända som de globala hållbarhetsmålen, som bland annat syftar till att lösa utmaningar rörande fattigdom, hälsa, jämställdhet, minskad ojämlikhet, klimat och fredliga samhällen. Alla samhällsaktörer ska arbeta för att lösa dessa utmaningar och skapa en hållbar och rättvis värld. Den sociala dimensionen tar bland annat avstamp i barnkonventionen och konventionen om de mänskliga rättigheterna.

Sveriges kommuner har en viktig roll att bryta ner de globala målen till lokala förhållanden och hanterbar nivå. Österåkers kommuns program för social hållbarhet och folkhälsa bedöms via sitt genomförande bidra till uppfyllandet av följande globala mål: 1, 2, 3, 4, 5, 8, 9, 10, 11, 16 och 17.



### Nationella folkhälsomål

När det kommer till folkhälsa är det övergripande målet för Sveriges nationella folkhälsopolitik att skapa samhällsliga förutsättningar för en god och jämlik hälsa i hela befolkningen och sluta de påverkbara hälsoklyftorna inom en generation. Till det övergripande nationella målet finns åtta målområden:

- Tidiga livet
- Kunskaper
- Arbete
- Inkomst
- Boende
- Levnadsvanor
- Delaktighet
- Hälsa- och sjukvård

### Koppling till andra nationella lagar, mål och strategier

Programmet kopplar an till ett flertal lagar samt nationella mål och strategier. Exempelvis barnkonventionen, de jämställdhetspolitiska delmålen samt den nya lagen rörande kommuners ansvar för brottsförebyggande arbete. Utöver det finns ett antal nationella strategier inom olika verksamhetsområden som mer konkret pekar ut vad som ska uppnås och hur.

Se Bilaga A för mer utförlig information.

### Koppling till interna styrdokument

Kommunkoncernen har flera antagna styrdokument som pekar ut målsättningar, riktlinjer och arbetssätt för olika specifika verksamhetsområden. Dessa styrdokument utgör fortsatt styrningen för verksamheternas arbete inom respektive område. Se Bilaga B för aktuell lägesbild av hur befintliga styrdokument kopplar an till programmet.

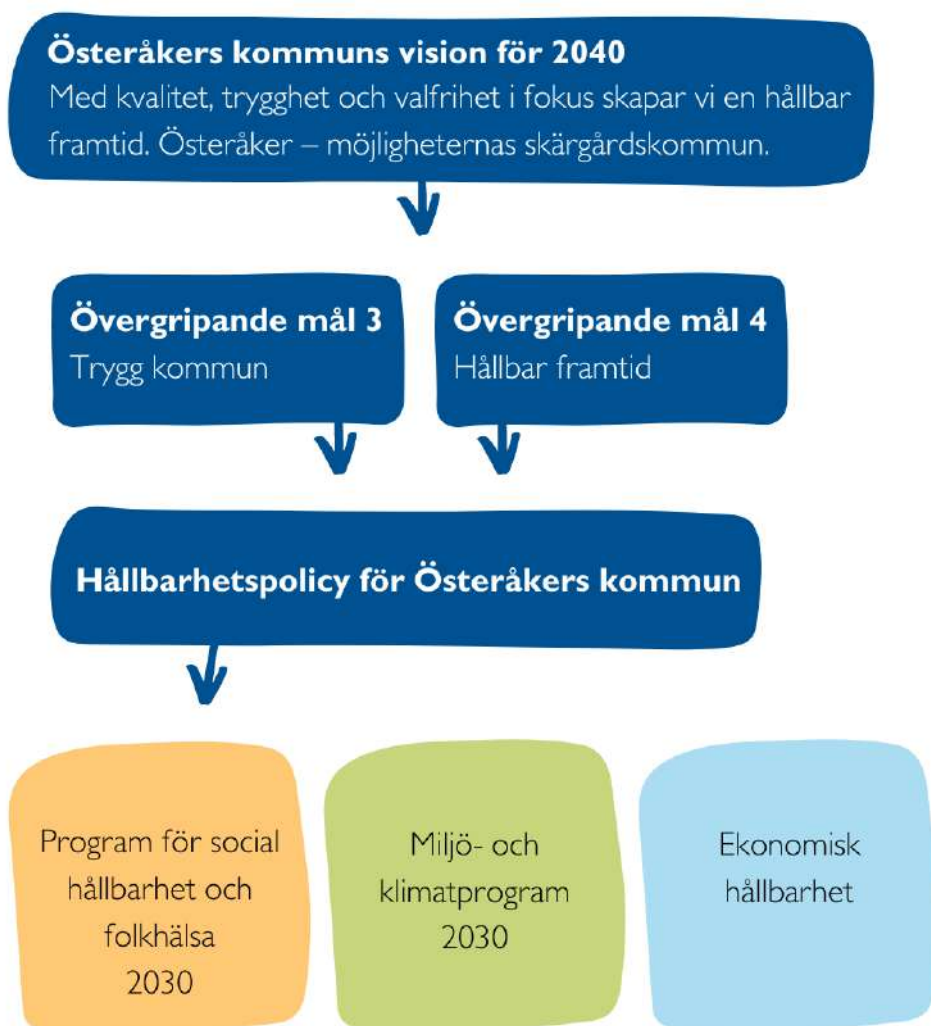


## Den röda tråden för hållbarhetsarbetet

Nedan visas den strategiska styrningen för kommunkoncernens hållbarhetsarbete, med avstamp i vision 2040. Visionen pekar ut det önskade framtida tillståndet för Österåkers kommun och ska genomsyra allt arbete i kommunen. Vidare tydliggörs visionen av fyra övergripande mål som pekar ut prioriterade områden, varav mål tre omfattar trygghet och mål fyra att Österåkers utveckling sker med fokus på en hållbar framtid.

Hållbarhetspolicyn för Österåkers kommun förtydligar i sin tur kommunkoncernens förhållningssätt till hållbar utveckling och anger bland annat att varje beslut som fattas ska ta hänsyn till hållbarhetsaspekten.

Därefter angrips respektive hållbarhetsdimension (den sociala, miljömässiga och ekonomiska) via program, innehållandes mål som omfattar samtliga kommunala verksamheter. Viktigt att poängtera är att ekonomisk, miljömässig och social hållbarhet alltid samspelar. För att säkerställa ett långsiktigt hållbart samhälle krävs en balanserad utveckling där aspekter i samtliga dimensioner beaktas och tas hänsyn till.



## Del 2. Från ord till handling



Program för social hållbarhet och folkhälsa 2030

# Del 2. Från ord till handling

## Genomförande

Engagemang, kunskap, ansvarstagande och ett enhetligt arbetssätt är viktiga framgångsfaktorer för att nå uppsatta mål. Likaså är uppföljningen av stor betydelse, då denna ligger till grund för ständiga förbättringar och effektiva åtgärder.

Åtgärderna som krävs för att nå upp till målen i programmet för social hållbarhet och folkhälsa behöver beslutas i det ordinarie budgetarbetet och verksamhetsplaneringen, genom politiska uppdrag eller konkretisering av ägardirektiven. I praktiken innebär detta att samtliga beslut som fattas på daglig basis ska stimulera en socialt hållbar utveckling, med programmet som ledstjärna.

Målen i detta program ska uppnås genom att nämnder, kommunala bolag och verksamheter arbetar aktivt för att vidta åtgärder som framgångsrikt bidrar till målnöjdhetsfyllelse, utifrån sina förutsättningar och grunduppdrag.

## Samverkan

Social hållbarhet, trygghet och folkhälsa är allas angelägenhet. Alla som bor, lever och verkar i kommunen är viktiga aktörer för att skapa ett tryggt och socialt hållbart Österåker. Det krävs samverkan mellan aktörer nationellt, regionalt och lokalt för att möta de gemensamma utmaningarna som samhällsutvecklingen medför.

Kommunen har en central roll för att samverka och sammanföra de aktörer som kan bidra till en socialt hållbar utveckling. Ju lägre rådighet kommunen har att påverka önskvärt utfall inom ett målområde, desto större är betydelsen av att hitta välfungerande samverkansformer. Kommunen tar ansvar för att engagera och bjuda in olika aktörer att delta i arbetet för en socialt hållbar utveckling.

## Upphandling och planmonopol utgör kraftfulla verktyg

I arbetet med socialt hållbar utveckling kan och bör samtliga upphandlande verksamheter använda upphandling som ett strategiskt verktyg. Dels för att uppfylla programmets mål på lokal nivå, dels för att främja en socialt hållbar utveckling i stort, både i och utanför Sverige. Många av de varor som upphandlas inom offentlig sektor tillverkas i komplexa leveranskedjor i andra länder, där det finns betydande risker gällande mänskliga rättigheter och arbetsvillkor, med mera.

När upphandling av varor och tjänster sker ska tydliga sociala kriterier finnas på plats, exempelvis avseende jämställdhet, skäliga arbetsvillkor och att skapa sysselsättning för personer som står långt ifrån arbetsmarknaden.

Sedan 2020 är barnkonventionen svensk lag, vilket innebär att samtliga upphandlande organisationer behöver ta hänsyn till vilka konsekvenser en upphandling kan få för barn.

Det kommunala planmonopolet innebär att kommunen bestämmer hur mark ska användas och bebyggas inom kommunen. Planmonopolet bör användas som ett strategiskt verktyg för att främja social hållbarhet och folkhälsa, genom att skapa blandade bostadsområden, grönområden och samhällstjänster som främjar en hälsosam livsstil och social integration. På så sätt kan planmonopolen bidra till en mer hållbar utveckling av samhällen och stadsområden.



## Ansvar och roller inom kommunkoncernen

### **Kommunfullmäktige (KF):**

Ansvarar för att programmet uppdateras, vid behov eller minst vart fjärde år, så att programmets ambitionsnivåer och uppgifter aktualiseras. KF ledsagar kommunkoncernens verksamheter i riktning mot de antagna målen, via kommunens budget och den tioåriga investeringsplanen.

### **Kommunstyrelsen (KS):**

Har det övergripande ansvaret för programmets genomförande och uppföljning. KS tillser att årligen redovisa trendindikatorernas utfall, samt att regelbundet analysera och redovisa hur målarbetet går. Vid behov eller minst vart fjärde år ska KS se till att det tas fram en handlingsplan med prioriterade områden till nämnder och bolag.

### **Nämnder:**

Ansvarar för att genom sin budget och verksamhetsplan bidra till målen i programmet, utifrån sitt grunduppdrag och sina förutsättningar i kommunfullmäktiges budget.

### **Kommunala bolag:**

Har precis som nämnderna ansvar att bidra till att uppfylla programmets mål, utifrån sitt grunduppdrag och sina ägardirektiv. Med kommunala bolag avses Österåkers Stadshus AB och Armada med flera.

## Arbetsätt och uppföljning

### **Nämnder och förvaltningar ska:**

- Ta fram tydliga och mätbara nämndmål som bidrar till att uppfylla programmets mål. En enhetlig metod (tillgodosedd av KS) används för att identifiera viktiga aspekter, förutsättningar och påverkansmöjligheter.
- Rapportera utfallet på nämndmålen och analysera resultatet för att därefter besluta om hur arbetet ska fortsätta.
- Rapportera utfall på programmets trendindikatorer inom sitt respektive verksamhetsområde.
- Delta i analysarbetet när programmet följs upp.
- Planera och utföra åtgärder för att uppfylla de sociala hållbarhetsmålen.
- Säkerställa att förtroendevalda och medarbetare har kompetens inom arbetet med socialt hållbar utveckling och kännedom om relevanta interna styrdokument.

### **Kommunala bolag ska:**

- Sätta tydliga mål och bedriva ett systemiserat målarbete för att utifrån sina förutsättningar och påverkansmöjligheter bidra till kommunens sociala hållbarhetsmål.
- Rapportera in de årliga aktiviteter och vidtagna åtgärder som genomförts kopplat till målarbetet, samt måluppfyllelse och analys av denna.
- Delta i analysarbetet när programmet följs upp.

### **Kommunledningen ska:**

- Arbeta för programmets måluppfyllnad genom de löpande beslut som tas.

## Trendindikatorer

Kvantitativ mätning av social hållbarhet är i många fall komplext, vilket innebär att stor vikt ligger på kvalitativa beskrivningar av arbetet. Dock är trendindikatorer av god kvalitet önskvärda för att bedöma om kommunens målarbete och utveckling går i önskvärd riktning. De utvalda indikatorerna i programmet används för att följa trender inom respektive målområde. Indikatorerna ger även möjlighet att jämföra kommuners prestanda med varandra.

När programmet följs upp görs en trendanalys för de utvalda indikatorerna, med syfte att kartlägga hur utvecklingen går inom respektive målområde.

En indikator kan sällan ge svar på om ett mål har uppfyllts, men kan lyfta fram någon aspekt som anses vara väsentlig för måluppfyllnad. Alla mål kan inte kopplas till en mätbar indikator, men tillsammans ger urvalet av indikatorer en påvisning av prestandan för varje målområde. I de fall bättre indikatorer återfinns för att mäta måluppfyllnaden under programmets löptid kommer dessa att användas istället.

Se Bilaga C för samtliga trendindikatorer.

### Alla anställda är medskapare

Alla anställda har en viktig roll som medskapare för att uppfylla kommunala hållbarhetsmål.

Nedan är exempel på hur du kan bidra:

- Säkerställ att du har kunskap och kännedom om kommunens hållbarhetsmål och arbetet med dessa
- Dela med dig av din kunskap och efterenheter med andra medarbetare
- Synliggör goda exempel och framgångshistorier
- Samverka med andra avdelningar och verksamheter för att genomföra tvärssektoriella projekt och initiativ
- Lyssna på invånarnas behov och åsikter
- Uppmuntra och stötta lokalt engagemang



Målbarometern



På Österåkers kommuns digitala uppföljningsverktyg Målbarometern kan alla som önskar följa hur utvecklingen går för det sociala hållbarhetsarbetet och hur kommunen arbetar för att nå sina mål.

Besök [www.osteraker.se/malbarometern](http://www.osteraker.se/malbarometern) om du vill veta mer!

## Del 3. Mål för social hållbarhet och folkhälsa



# Del 3: Mål för social hållbarhet och folkhälsa

## Fem målområden

Österåkers program för social hållbarhet och folkhälsa består av fem prioriterade målområden. Varje målområde är disponerat på följande sätt: ett övergripande syfte, beskrivning av områdets omfattning, illustration över målområdets koppling till globala och nationella mål samt en förteckning över mål som pekar ut önskad riktning.

Österåkers kommunkoncern har olika grad av rådighet för att nå målen. För vissa av målen har kommunkoncernen stor möjlighet att direkt påverka utfallet, utifrån sitt kärnuppdrag och sina förutsättningar. För merparten av målen är det dock av stor vikt att kommunens verksamheter agerar tillsammans med andra samhällsaktörer för att uppnå önskat utfall. Det kan exempelvis röra sig om samarbeten och samverkan med invånare, företag, myndigheter, föreningar och organisationer som vistas eller verkar i eller i anslutning till Österåkers kommun.



## Ett Österåker för:



### 25 mål

Inom respektive målområde återfinns fem mål, som ytterligare tydliggör den önskvärda riktningen för arbetet med social hållbarhet och folkhälsa.

# I. Ett Österåker för demokrati och delaktighet



**Målområdet syftar till att skapa goda och jämlika möjligheter till delaktighet och inflytande för alla invånare, oavsett ålder eller bakgrund. Fokus ligger på att öka valdeltagandet, främja delaktighet inom kommunens verksamheter, nyttjande av digitala verktyg för att skapa en jämlik och tillgänglig arena för samhällspåverkan samt att stärka tilliten mellan invånare och kommun.**

## Jämlik delaktighet lägger grunden

Delaktighet är ett uttryck för demokrati och är en av de viktigaste hörnstenarna i ett hållbart samhälle. Lika möjligheter till delaktighet och inflytande innebär att alla kommuninvånare oavsett bakgrund har samma möjligheter att påverka och delta i dialoger och beslutsprocesser som rör deras dagliga liv och samhället de lever i. Det omfattar såväl den demokratiska processen i samband med allmänna val, som möjligheten att vara delaktig i processer och beslut som rör den egna livssituationen exempelvis rörande boendemiljö, utbildning, vård och omsorg.



Sverige har generellt ett högt valdeltagande och samhällsengagemang, men det finns geografiska variationer och skillnader mellan olika grupper. Exempelvis bland unga, utrikes födda, ensamstående, personer med lägre utbildningsnivå, personer med låg inkomst, arbetslösa och personer utanför arbetsmarknaden. För en jämlik delaktighet finns ett behov av insatser som möjliggör ett högre deltagande i olika dialoger, beslutsprocesser och allmänna val inom dessa grupper.

## Politiskt engagemang, en förutsättning för demokratin

Det partipolitiska engagemanget är avgörande för att vår representativa demokrati ska fungera. Det är därför en bekymmersam utveckling att färre medborgare väljer att engagera sig i politiska partier, särskilt unga människor. Vissa menar att om den här trenden inte bryts utgör det ett allvarligt hot mot den representativa demokratin och samhällets förmåga att möta aktuella och kommande utmaningar.

## Vikten av självbestämmande

Kontroll över sitt eget liv, inflytande och delaktighet i samhället är viktigt för de som bor eller lever med stöd från andra personer, liksom för alla människor. Därför ska all vård och omsorg bygga på patienters, klienters och brukares delaktighet, inflytande och



självbestämmande. Barn och unga har också rätt att få information och uttrycka sina åsikter i frågor som rör dem, exempelvis inom förskola, grundskola, gymnasieskola och andra aktuella stödinsatser. Därför är det viktigt att, i enlighet med läroplanen och skollagen, skapa förutsättningar för en hög grad av delaktighet inom de verksamheter kommunen ansvarar för.

### **Digitala verktyg i demokratins tjänst**

Digitala verktyg öppnar upp för nya sätt att föra dialog, samråd och skapa delaktighet – något som behöver utforskas och vidareutvecklas. Den digitala utvecklingen innebär samtidigt att allt fler samhällsfunktioner och tjänster flyttar över till digitala plattformar. Personer som inte har tillgång till teknik eller inte har kunskaper i att använda digitala verktyg riskerar att hamna utanför och missa viktig samhällsinformation, utbildning, jobb- och hälso- och sjukvårdstjänster och andra tjänster som tillhandahålls digitalt. Ett digitalt utanförskap kan också leda till social isolering, sämre hälsa och ökad ojämlikhet. Därmed är det viktigt att verka för digital inkludering för att bidra till en ökad likvärdighet, tillgänglighet och delaktighet i samhället.

### **Tillgänglighet**

Tillgänglighet kan handla om allt från tillgängliga mötesplatser till tolkning och översättning av samhällsinformation för att de som bor och verkar i Österåker ska förstå sina rättigheter, samt ges möjlighet att delta i och förstå beslut som berör den egna livssituationen. Tillgänglig information om kommunala beslutsprocesser och hur man kan påverka spelar en viktig roll för invånarnas förmåga och benägenhet att delta i samhällsdebatten och vara medskapare i



Österåkers utveckling, oavsett om engagemanget är ideellt eller partipolitiskt.

Att se över tillgängligheten och inkluderingen för personer med olika ålder, bakgrund och behov ger ökade möjligheter till delaktighet och inflytande för alla.

### **Tillit och förtroende - demokratins starka kort**

Tilltro till demokratin, myndigheter och andra samhällsinstanser är av stor vikt för Sveriges motståndskraft i händelse av kris. Tilliten till samhället och andra människor är generellt sett hög i Sverige, dock finns en nedåtgående trend och även Österåker måste arbeta aktivt för att stärka tilliten mellan invånare och kommun.

Känslan av att kunna påverka sina livsvillkor och samhällets utveckling är överlag större hos resursstarka personer. Att stärka tilliten och förtroendet handlar om att ge utrymme för fler att engagera sig och bli lyssnade på, om bemötande, transparens och återkoppling.

Genom att verka för jämlika möjligheter till delaktighet och inflytande, kan Österåker stimulera och dra nytta av den breda mångfald av idéer, perspektiv och engagemang som finns i kommunen. Något som också kan bidra till ett ökat gemensamt ansvar för utvecklingen av vår framtidskommun.

## Faktaruta

2022 uppgick deltagandet i kommunvalet i Österåker till 82,4%, vilket är en minskning med 3% i jämförelse med valet 2018.

Källa: SCB

Österåker arbetar sedan 2022 med konceptet Unga kommunutvecklare — ett sommarjobb där unga bidrar med lösningar på verkliga utmaningar i kommunen.

Källa: Österåkers kommun

I samtliga reglementen nämns nämndernas ansvar att informera om sin verksamhet och föra invånar- och brukardialog

Källa: Österåkers kommuns författningssamling



## Målområdets koppling till globala och nationella mål

### Agenda 2030



### Folkhälsopolitiska målområden

1. Det tidiga livets villkor
7. Kontroll, inflytande och delaktighet



### Ungdomspolitiska mål

Alla ungdomar (13-25 år) ska ha goda levnadsvillkor, makt att forma sina liv och inflytande över samhällsutvecklingen

### Mål för jämställdhet

Mål 1. En jämn fördelning av makt och inflytande



# I. Mål för demokrati och delaktighet

## 1. Ökad delaktighet i olika beslutsprocesser

Målet syftar till att förbättra möjligheterna för alla kommuninvånare att delta i olika beslutsprocesser. Det vill säga att alla, oavsett ålder, bakgrund eller livssituation, har lika goda möjligheter att påverka och delta i beslutsprocesser som rör deras dagliga liv och samhället de lever i, i form av lokala beslut som påverkar människors liv, livsmiljöer, utbildning, vård och omsorg. Särskild vikt läggs vid att öka delaktighet för grupper och individer som kan ha svårt att göra sin röst hörd, exempelvis barn och unga.

## 2. Ökat politiskt engagemang och valdeltagande

Målet syftar till att vända trenden med minskande politiskt engagemang, särskilt bland underrepresenterade grupper såsom unga. Det handlar om att uppmuntra samtliga invånare att rösta i allmänna val, konstruktivt delta i samhällsdebatten, samt engagera sig i politiska partier. Detta syftar till att stärka den representativa demokratin och möjliggöra att samhället effektivt kan möta aktuella och framtida utmaningar.

## 3. Ökad delaktighet inom kommunens verksamheter

Målet syftar till att öka graden av delaktighet inom kommunens olika verksamheter. Det innebär att säkerställa att barn, klienter, brukare, boende och deltagare i kommunens verksamheter på ett lättillgängligt sätt ska erbjudas möjlighet att påverka i frågor som rör deras skolgång, vård, omsorg och fritid. Det inkluderar i synnerhet barn och unga, som har rätt att uttrycka sina åsikter i frågor som rör dem.

## 4. Förbättrad tillgänglighet till information, dialog och digitala tjänster

Målet syftar till att skapa goda förutsättningar för alla att kunna tillgodose sig information, samt dra nytta av digitala verktyg och tjänster och därmed förebygga digitalt utanförskap. Detta omfattar insatser för att minska risken för att människor hamnar utanför på grund av svårigheter med språket, bristande tillgång till teknik eller digitala färdigheter.

## 5. Stärkt tillit och förtroende mellan invånare och kommun

Målet syftar till att främja ömsesidig tillit och förtroende mellan invånarna och kommunens service och tjänster. Det handlar om insatser för ökad tillgänglighet, professionellt bemötande, att tydliggöra förväntningar och leva upp till de åtaganden som åligger kommunen.

## 2. Ett Österåker för livslångt lärande



**Målområdet syftar till att skapa goda och jämlika förutsättningar för ett livslångt lärande och belyser den nära kopplingen mellan utbildningsnivå, anställningsmöjligheter och hälsa. Målområdet fokuserar på vikten av en trygg inlärningsmiljö, bibliotekets roll som kunskapscentrum och hur inkluderande utbildning kan minska klyftor och främja ett aktivt medborgarskap.**

### Skolans betydelse för resten av livet

Det finns ett starkt samband mellan utbildningsnivå, och både individers möjligheter att få ett arbete och uppnå en god hälsa. En kvalitativ, trygg, tillgänglig och likvärdig utbildning är därför central för att kunna uppnå jämlika livsvillkor.

Förskolan, grundskolan, gymnasieskolan och vuxenutbildningen har ett särskilt uppdrag att främja alla barns och elevers utveckling och lärande samt skapa en livslång lust att lära. Barn och elever ska, med hänsyn till individuella behov, ges det stöd och den stimulans som krävs för att de ska kunna utvecklas så långt som möjligt. Skolan ska enligt lagstiftningen



sträva efter att uppväga skillnader i barns och elevers förutsättningar att tillgodogöra sig utbildningen och uppnå kunskapsmålen oavsett bakgrund, ekonomiska förutsättningar, kön eller val av skola. Utbildningen ska också förmedla och förankra respekt för de mänskliga rättigheterna och grundläggande demokratiska värderingar i syfte att barn och elever aktivt ska kunna medverka i demokratin.

### Trygga skolmiljöer för ökad hälsa

Forskning visar att trygghet och säkerhet är avgörande för att främja lärande och utveckling hos barn. Därför är det viktigt att skapa en trygg och stödjande miljö för barn och unga både i skolan och i hemmet. Barn som känner sig trygga har lättare att fokusera på inläring eftersom deras grundbehov är tillgodosedda. Ett positivt emotionellt klimat och goda relationer mellan skolkamrater, lärare och elever kan också öka motivationen för inläring. Nolltolerans mot mobbning och kränkande behandling ska råda.

### En god miljö för lärande

Även den fysiska lärmiljön har betydelse för inläringen då den kan påverka elevernas motivation, engagemang och koncentration, vilket i sin tur kan påverka deras akademiska prestationer. Det omfattar både en inomhusmiljö som är anpassad till elevernas behov och lärandestil, och en trivsamt utemiljö som stimulerar till lek och rörelse.

## Utveckling genom hela livet

Ett livslångt lärande betyder att kunskaper och färdigheter utvecklas under hela livet och inte bara under de år som spenderas i formella utbildningssystem. Det innebär att människor bör ges möjlighet att fortsätta lära sig och utveckla sina kunskaper och färdigheter under hela livet, oavsett ålder, bakgrund eller tidigare utbildning med syfte att öka deras möjligheter till anställning och karriärutveckling. Det kan omfatta formell utbildning i form av yrkesutbildningar och folkhögskola samt informell utbildning, såsom kurser, seminarier, workshops och praktik. Genom att erbjuda fler typer av utbildningsformer och lärandemöjligheter som kan tillgodose olika behov och lärandestilar kan fler öka sin kompetens och bidra till samhällsutvecklingen.

## Bibliotekens roll som kunskapscentrum

**Bibliotekets roll som kunskapscentrum**  
Biblioteken i Sverige har enligt lag uppdraget att främja litteraturens ställning och intresset för bildning, upplysning, utbildning och forskning samt kulturell verksamhet i övrigt. De är öppna för alla och erbjuder ett brett utbud av kunskap, information och kulturella resurser som främjar lärande och personlig utveckling. Biblioteken har också ett viktigt uppdrag i att verka för det demokratiska samhällets utveckling genom att bidra till kunskapsförmedling och fri åsiktsbildning. Särskilt viktiga målgrupper är unga, personer med funktionsnedsättning, nationella minoriteter och personer med annat modersmål än svenska.

## Kreativt och informellt lärande

Det kreativa och informella lärandet har förmågan att främja lärande och kunskapsutveckling på ett annat sätt än det rent akademiska. Genom konst, musik, drama,



skrivande och andra kreativa aktiviteter kan elever och deltagare utforska och förstå olika ämnen och koncept i praktiken. Det skapar också tillfällen att utveckla förmågor som problemlösning, kritiskt tänkande och kommunikation under kreativa former, både individuellt och tillsammans med andra. Forskning om kulturens roll för hälsan påvisar att liknande kreativa kulturaktiviteter kan gynna både den fysiska och den psykiska hälsan och därmed stärka folkhälsan.

Sammanfattningsvis spelar det livslånga lärandet en avgörande roll för att skapa ett socialt hållbart samhälle. Det handlar om att främja och möjliggöra lärande och kompetensutveckling för människor i alla åldrar och under hela livet.



## Faktaruta

Fritidsgårdsverksamheten i Österåker arbetar utifrån europeiska principer och riktlinjer för lokal öppen fritids- och ungdomsverksamhet som bland annat har fokus på icke formellt och informellt lärande hos unga.

Källa: Österåkers kommun

Sedan 1953 har Österåker en bokbåt med syftet att tillgodose de boende i skärgården med skön- och facklitteratur.

Källa: Österåkers kommun

2022 uppgav 30 % av tjejerna och 24 % av killarna i årskurs 8 att mobbning förekom i skolan.

Källa: LUPP 2022



## Målområdets koppling till globala och nationella mål

### Agenda 2030



### Folkhälsopolitiska målområden

2. Kunskaper, kompetenser och utbildning  
7. Kontroll, inflytande och delaktighet



### Ungdomspolitiska mål

Alla ungdomar (13-25 år) ska ha goda levnadsvillkor, makt att forma sina liv och inflytande över samhällsutvecklingen

**Mål för jämställdhet** Mål 3. Jämställd utbildning



## 2. Mål för livslångt lärande

### 1. Ökad andel barn och unga som når kunskapsmålen

Målet omfattar att ytterligare stärka kvaliteten i undervisningen, bland annat genom fler behöriga lärare, insatser anpassade efter särskilda behov samt främja samverkan med vårdnadshavare för att stötta elevernas lärande. En bra skolgång stärker barn och ungas framtidsutsikter och är en av de viktigaste skyddsfaktorerna för att förebygga utanförskap, kriminalitet, missbruk och ohälsa.

### 2. Förstärkt trygghet och inkludering i lärmiljöerna

Målet syftar till att utveckla fysiska, pedagogiska och psykosociala lärmiljöer både inomhus och utomhus som främjar trygghet, säkerhet och positiva relationer mellan elever, lärare och skolkamrater. Alla former av mobbing och kränkande behandling ska motverkas och förebyggas.

### 3. Ökad möjlighet till kompetensutveckling och anpassning till arbetsmarknadsbehov

Målet syftar till att utveckla möjligheterna till omskolning, vidareutbildning och förvärvande av nya färdigheter för att möta de föränderliga kraven på arbetsmarknaden. Det handlar om att se över möjligheten att bredda spektrat av olika utbildningsformer och lärandemöjligheter i närområdet, exempelvis i form av lärcentrum, YH-utbildningar, folkhögskola, med mera.

### 4. Ökad nyttjandegrad av bibliotekens utbud

Målet syftar till att öka invånarnas användning av bibliotekets lokaler och aktivitetsutbud samt att tillgängliggöra bibliotekets tjänster för fler. Åtgärder ska vidtas för att utveckla samarbetet med kommunens skolbibliotek och andra förvaltningar samt åstadkomma större räckvidd av kommunikation och marknadsföring.

### 5. Ökad tillgång till kreativt och informellt lärande

Målet omfattar att värna och förstärka invånarnas tillgång till utövning av olika kreativa uttrycksätt för att främja lärande och kunskapsutveckling. Med detta avses olika konstnärliga och kreativa discipliner såsom bildkonst, film, musik, drama, skrivande, dans, hantverk och andra former av uttryck.

# 3. Ett Österåker för goda livsmiljöer



**Målområdet syftar till att skapa goda livsmiljöer i hela kommunen, för människor med olika livssituationer. Avsnittet belyser kopplingen mellan livssituationer och livsmiljöer och hur fysiska och sociala faktorer påverkar välbefinnandet. Goda boendemiljöer, grönområden, tillgänglighet till service och social sammanhållning är alla viktiga delar av en hållbar och attraktiv stadsutveckling.**

## Varierande behov genom livet

Varje persons liv är unikt, och människor går igenom olika situationer i olika åldrar och ordning. Det kan handla om familjesituation, hälsa, funktionsvariation, kulturell bakgrund, ekonomiska förutsättningar och geografisk plats. Olika livssituationer ställer också olika krav på våra livsmiljöer, både de fysiska och sociala miljöer där människor lever, verkar och interagerar med varandra. Exempelvis boendemiljö, skolmiljö, den fysiska utemiljön.



## Den fysiska miljön påverkar människan

Hur städer och bostadsområden är utformade påverkar hur vi arbetar, lever, umgås och förflyttar oss. En hållbar stadsutveckling handlar om hur den fysiska miljön i kommunen kan stärka en jämlik, trygg och attraktiv livsmiljö som uppmuntrar till aktiv mobilitet och rörelse. Bostaden är en viktig plats för återhämtning, vila och rekreation och den som inte har rimligt goda boendeförhållanden har svårt att klara övriga delar av livet, såsom utbildning och arbete, som i sin tur har stor betydelse för hälsan.

## Att förebygga segregation

Med goda boendemiljöer avses tillgång till grönområden, platser för fysisk aktivitet och rekreation, närhet till utbildning, service, kommunikationer och kultur. Miljöer som stimulerar till möten och sociala sammanhang skapar även förutsättningar för en ökad upplevd trygghet. En hållbar stadsutveckling kan bidra till att bygga bort segregation och strukturella skillnader inom och mellan grupper och olika delar av kommunen. Därför är det av stor betydelse att den sociala hållbarheten tas i beaktning i samhällsplaneringen.

## Attraktiva mötesplatser och miljöer

Attraktiva mötesplatser i kommunens stadsmiljö, likväl som vid knutpunkter i skärgårds- och landsbygdsmiljöer, är av stor vikt för att främja trivsel och livskvalitet.



Det kan omfatta att skapa olika typer av miljöer och mötesplatser inom- och utomhus, evenemang och aktiviteter som främjar gemenskap och ger möjligheter till möten och interaktion mellan invånarna från olika delar av kommunen.

### **Bevara och framtidssäkra tillgänglighet till rörelse, rekreation och kultur**

Att säkerställa en god tillgång till nya och befintliga grön- och naturområden, idrottsanläggningar, kulturella platser och grundservice i hela kommunen ger invånarna ökad valfrihet och möjlighet att njuta av olika miljöer och aktiviteter. Österåkers stads-, skärgårds- och landsbygdsmiljöer har unika egenskaper och tillgångar som kan berika kommuninvånarnas liv och kan främja en aktiv livsstil och förbättrad hälsa.

### **Trivsel**

En miljö som är väl utformad och anpassad till människors behov och önskemål kan öka trivseln genom att erbjuda estetiskt tilltalande omgivningar, funktionella utrymmen samt möjligheter till avkoppling och social interaktion. Kommunkoncernen har inte rådighet över alla miljöer inom Österåkers geografiska gränser, men har full rådighet över det egna lokalbeståndet och de yttre miljöer där koncernen ansvarar för drift och skötsel. Exempelvis förskolor, skolor, boenden, parker, lekplatser, idrottsanläggningar och motionsspår. Likaså är rådigheten stor vid planering och genomförande av nya offentliga områden. Att säkerställa god standard i lokaler och miljöer som inrymmer kommunala verksamheter och ansvarsområden är av stor vikt för upplevd trivsel och trygghet.

### **Trygghet genom livet**

Trygghet och en god livsmiljö är starkt sammanlänkade och har stor betydelse genom



hela livet. En säker och trivsamt miljö bidrar till att människor känner sig trygga i sin omgivning. Å andra sidan kan en upplevd otrygg miljö leda till ökad oro, rädsla och stress, vilket har en negativ påverkan på människors hälsa och livskvalitet. En otrygg miljö kan göra det svårt att nyttja offentliga utrymmen eller delta i sociala aktiviteter, vilket i sin tur kan leda till social isolering och sämre hälsa. Därmed är trygghetsskapande och brottsförebyggande insatser en avgörande del i arbetet för social hållbarhet, trygghet och hälsa genom livet. Det som forskning visar har störst trygghetsskapande effekt är situationell och social prevention. Medan den situationella preventionen berör den fysiska utemiljön, samhällsplanering, belysning, insyn, cykelgångvägar, trafik, övervakning, med mera, så har den sociala preventionen stort fokus

på föräldrastöd, arbete mot våld och extremism, suicidprevention, samt systematiskt samarbete mellan kommunens verksamheter, i synnerhet rörande prevention för barn och unga.

### Våld i nära relation

Mäns våld mot kvinnor är ett allvarligt och omfattande samhällsproblem som orsakar stort fysiskt och psykiskt lidande för de drabbade. Med mäns våld mot kvinnor avses bland annat våld som sker i nära relation, hedersrelaterat våld och förtryck, prostitution och sexuellt våld. Det begränsar individens rörelse- och handlingsutrymme och är ett allvarligt hot mot både vuxnas och barns hälsa. Det påverkar också förutsättningarna för jämställd tillgång till utbildning, ekonomi och inflytande. Våldet innebär också stora samhällskostnader och måste aktivt förebyggas och motverkas.

Sammanfattningsvis är en trygg kommun också en attraktiv kommun att bo i, besöka och investera i. Invånare, besökare och företagare är mer benägna att stanna eller etablera sig i en kommun där trygghet och säkerhet prioriteras.

## Faktaruta

Österåker har genom Sverigeförhandlingen åtagit sig att bygga 7000 nya bostäder till 2035.

Källa: [www.regeringen.se](http://www.regeringen.se)

Antalet invånare i Österåker ökar stadigt och förväntas 2035 ha nått 65 000 invånare.

Källa: SCB och Sweco

För människor som planerar att flytta rankas trygghet och säkerhet mycket högt.

Källa: Kairos futures stora flyttstudie

Den nya Brottsförebyggandelagen ställer högre krav på kommunen i det brottsförebyggande arbetet än tidigare. Bland annat ska ett brottsförebyggande råd inrättas med representation förutom kommun och polis. Exempelvis från näringsliv, fastighetsbolag och civilsamhälle.

Källa: [www.riksdagen.se](http://www.riksdagen.se)



## Målnrådets koppling till globala och nationella mål

### Agenda 2030



### Folkhälsopolitiska målnråden

5. Boende och närmiljö



### Mål för jämställdhet

6. Mäns våld mot kvinnor ska upphöra



## 3. Mål för goda livsmiljöer

### 1. Minskad segregation och strukturella skillnader

Målet omfattar åtgärder för att minska segregation och strukturella skillnader inom och mellan olika områden i kommunen. Vid planering av nybyggnation eller utveckling av befintlig byggnation ska en sammanhållen stadsbygd eftersträvas och det sociala hållbarhetsperspektivet ska genomsyra planeringsprocessen.

### 2. Främjad attraktivitet och inkludering på mötesplatser och i offentliga miljöer

Målet syftar till att utveckla gemensamma mötesplatser och offentliga miljöer som främjar interaktion och samhörighet mellan invånarna i alla åldrar, från olika delar av kommunen, samt som uppmuntrar människor att röra sig till fots och med cykel, vilket bidrar till inkludering och upplevd trygghet.

### 3. Förbättrad tillgänglighet till grönområden och skärgård, samt kulturmiljöer

Målet syftar till att öka tillgängligheten till grönområden, skärgårdsmiljöer samt till kulturmiljöer som är till för alla invånare och besökare. Det kan handla om tillgänglighetsanpassning likväl som att möjliggöra transporter och förflyttning för människor med olika förutsättningar för att nå och få tillgång till rekreation och aktivitet i dessa områden.

### 4. Ökad upplevd trivsel i de kommunalägda fysiska miljöerna

Målet omfattar att systematiskt öka standarden i kommunalägda lokaler och offentliga miljöer som nyttjas av brukare, boende, elever, invånare, besökare och medarbetare, såväl inomhus som utomhus. Bland annat genom att utveckla tydliga processer kopplade till renovering, underhåll och drift.

### 5. Ökad upplevd trygghet i kommunen

Målet syftar till att öka den upplevda tryggheten bland invånare och besökare. Bland annat genom att arbeta med situationell prevention för utformning av trygga stads- och boendemiljöer samt social prevention och ett intensifierat vålds- och brottsförebyggande arbete.

# 4. Ett Österåker för arbete och sysselsättning



**Målområdet syftar till att skapa jämlika möjligheter till sysselsättning och etablering på arbetsmarknaden. Avsnittet beskriver det nära sambandet mellan arbete och hälsa samt konsekvenserna av brist på sysselsättning, särskilt för unga, äldre och andra sårbara grupper. Fokus ligger bland annat på företagandets roll för tillväxt och socialt hållbar utveckling i kommunen, samt möjligheter att öka arbetstillfällena och sysselsättning genom samverkan.**

## Sysselsättning påverkar hälsan

Sambandet mellan arbete eller sysselsättning och god hälsa är väl belagt i forskningen. Förvärvsarbete är för de flesta människor den viktigaste källan till försörjning och en grund för människors identitet och sociala liv. Arbete har också stor betydelse för möjligheten till delaktighet och inflytande i samhället. Sambandet mellan arbetslöshet och utbildningsnivå är mycket tydligt – ju högre utbildning desto lägre arbetslöshet. Oavsett utbildningsnivå är arbetslösheten betydligt högre för utrikes- än inrikesfödda, för äldre samt för personer med funktionsnedsättning som innebär nedsatt arbetsförmåga.



## Unga som varken arbetar eller studerar

För unga som varken arbetar eller studerar (UVAS) kan det finnas flera svårigheter och utmaningar. Denna situation kan påverka de ungas framtidsutsikter och välbefinnande på flera sätt. Att vara utan arbete eller studier innebär att dessa unga inte har någon regelbunden inkomst eller en stabil anställning, vilket kan leda till ekonomisk osäkerhet och svårigheter att klara sina grundläggande behov som boende, mat och hälso- och sjukvård. Att inte vara involverad i arbets- eller studiemiljöer kan vidare leda till social isolering och svårigheter att etablera meningsfulla relationer eller hitta gemenskap. Något som i sin tur ofta påverkar självkänslan och den psykiska hälsan negativt.

## Samarbete för innanförskap

Samma mekanismer och konsekvenser av att stå utanför studier, arbete och sysselsättning gäller även andra individer, exempelvis utrikesfödda, långtidsarbetslösa och personer med funktionsnedsättning. För de individer som dessutom tillhör flera av dessa grupper samtidigt, är utmaningen extra stor.

Det är därför viktigt att olika intressenter arbetar tillsammans för att tidigt skapa jämlika och effektiva möjligheter och stöd för att hjälpa dessa individer att inkluderas och integreras i samhället och bli självförsörjande och aktiva medborgare.

### **Ett förlängt arbetsliv**

Den demografiska utmaningen gör att fler människor behöver kunna arbeta längre. Många vill också kunna vara yrkesverksamma även efter den traditionella pensionsåldern. Därför bör arbetsgivare uppmuntras att implementera åldersvänliga arbetsplatser, där flexibla arbetstider, anpassade arbetsuppgifter och möjligheter till deltidspensionering främjas. Det är också viktigt att arbetsgivare bekämpar åldersdiskriminering på arbetsplatsen och att arbetsmarknaden i stort och främjar en kultur som värdesätter mångfald och erfarenhet.

### **Företagaren - en nyckelspelare för hållbarhet**

Det lokala företagandets betydelse för ett socialt hållbart samhälle är mycket stor. Företagande bidrar till ekonomisk tillväxt och skapar sysselsättning. Genom att starta och driva företag genereras nya jobb möjligheter och ekonomisk aktivitet, vilket ger människor möjlighet till inkomst och försörjning. Sysselsättning är en viktig faktor för social hållbarhet, eftersom det minskar fattigdom och social utsatthet. Därför är det viktigt att förenkla för etablering av fler företag i kommunen, genom bland annat lättillgänglig kontakt och rådgivning och välutvecklad digital självservice, samt verka för fler samarbeten mellan kommunen och nya såväl som väletablerade företag.

### **Företagen kan och vill ta ansvar**

Företag har också en viktig roll i att ta ansvar för sina ekonomiska, sociala och miljömässiga påverkansområden. Det kan inkludera att minska utsläpp, främja jämställdhet och inkludering, stödja lokalsamhällen och bidra till sociala projekt och initiativ. Genom att vara ansvarsfulla aktörer kan företag vara med och skapa ett socialt hållbart samhälle. Det är inte ovanligt att företagen och näringslivet går i bräschen i hållbarhetsarbetet och är därför viktiga aktörer och partners för kommunen i det gemensamma arbetet för social hållbarhet.



### **Socialt entreprenörskap - en växande trend**

Idag finns idag också en växande trend av socialt entreprenörskap samt sociala innovationer och investeringar. Sociala företag adresserar samhällsutmaningar på ett innovativt sätt och kombinerar att lösa sociala problem med att skapa ett ekonomiskt värde. Därmed kan dessa företag och investerare vara drivkrafter för social hållbarhet genom att exempelvis skapa inkluderande arbetsplatser och erbjuda tjänster till marginaliserade grupper.

### **Samarbeten och samverkan ger fler möjligheter**

Samarbeten och samverkan med civilsamhället, näringslivet, föreningslivet och andra aktörer bidrar till fler möjligheter till ökad sysselsättning och nya lösningar på gemensamma samhällsutmaningar. Det kan handla om att

stärka befintlig samverkan såsom inom Samordningsförbundet Roslagen och att skapa nya samarbeten kring projekt och evenemang. Det kan också handla om ett idéburet offentligt partnerskap (IOP) mellan kommunen och en ideell verksamhet i syfte att tillsammans uppnå allmännyttiga och samhällseliga mål.

Genom att främja jämlika möjligheter till sysselsättning och etablering på arbetsmarknaden kan Österåker uppnå en ännu högre grad av sysselsättning och arbetskraft i arbete, som möjliggör såväl social som ekonomiskt hållbar utveckling.

## Faktaruta

Andelen ungdomar 16-19 år i Österåker som omfattas av kommunens aktivitetsansvar på grund av icke påbörjade eller avbrutna gymnasiestudier alternativt en ofullständig gymnasieexamen, har de senaste åren legat stadigt på ca 10 % av åldersgruppen, vilket uppgår till ca 300 individer.

Källa: Skolverket

I Österåker finns över 6 000 registrerade företag. De anställda i Österåkers företag står för 60 procent av kommunens skatteintäkter, där småföretagen själva bidrar med närmare 40 procent - en av de högsta andelarna i Sverige.

Källa: Företagarna

I Sverige är andelen företagare störst i gruppen 65 - 74 år. Det tyder på att företagare fortsätter att driva sina bolag samtidigt som många anställda går i pension.

Källa: SCB



## Målområdets koppling till globala och nationella mål

### Agenda 2030



### Folkhälsopolitiska målområden

- 3. Arbete, arbetsförhållanden och arbetsmiljö
- 4. Inkomster och försörjningsmöjligheter



- Mål för jämställdhet** 3. Ekonomisk jämställdhet



## 4. Mål för arbete och sysselsättning

### 1. Ökad sysselsättningsgrad, särskilt bland prioriterade grupper

Målet omfattar att utveckla effektiva stödstrukturer som underlättar etablering på arbetsmarknaden för särskilt prioriterade grupper såsom så som unga, äldre, långtidsarbetslösa, personer med funktionsnedsättning och utrikesfödda.

### 2. Förbättrat tillvaratagande av senior arbetskraft

Målet syftar till att skapa förutsättningar för att tillvarata den kompetens och erfarenhet som seniora arbetstagare besitter. Det handlar om att tillvarata och utnyttja den erfarenhet, kunskap och kompetens som senior arbetskraft innehar och att skapa goda förutsättningar för ett längre arbetsliv.

### 3. Främjad etablering av företag i kommunen

Målet syftar till att förenkla att starta och driva företag genom lättillgänglig kontakt, rådgivning och digitala tjänster. Det handlar även om att i den fysiska planeringen och övergripande samhällsbyggnadsprocesser ta hänsyn till näringslivets behov av lämplig lokalisering samt tillgänglighet till service och kommunikationer.

### 4. Ansvarsfullt och socialt hållbart företagande

Målet omfattar att stödja och uppmuntra företag att integrera och ytterligare stärka hållbarhetsaspekter i sin verksamhet och delta i samhällsprojekt och initiativ som främjar social hållbarhet. Det handlar även om att stimulera tillväxten av socialt entreprenörskap och innovation.

### 5. Förstärkt samverkan och samarbete mellan kommun, näringsliv och civilsamhälle

Målet syftar till att förstärka samverkan och samarbete mellan kommunen och olika aktörer, inklusive civilsamhälle, myndigheter, näringsliv och föreningsliv, för att öka delaktighet och genomföra projekt och evenemang för att möta aktuella samhällsutmaningar.

# 5. Ett Österåker för goda levnadsvanor och meningsfull fritid



**Målområdet syftar till att skapa jämlika förutsättningar för hälsosamma vanor och en meningsfull fritid genom hela livet. Fokus ligger på lika möjligheter till fysisk aktivitet, minskad psykisk ohälsa, tillgång till sexuell och reproduktiv hälsovård, minskat missbruk och vikten av att minska social isolering och främja den sociala gemenskapen.**

## Goda levnadsvanor

Goda levnadsvanor är en viktig förutsättning för att uppnå jämlik hälsa under hela livet. Det omfattar fysisk aktivitet, goda matvanor, relationer och gemenskap, psykisk hälsa samt sexuell och reproduktiv hälsa och rättigheter. Det handlar även om vanor rörande alkohol samt narkotika, dopning, tobak och spel. En bra start i livet, en trygg boendemiljö, möjlighet till försörjning samt goda arbetsvillkor är exempel på faktorer som ökar förutsättningarna för individen att göra hälsosamma val. Samtidigt är en god hälsa på många sätt en förutsättning för utbildning, arbete och försörjning. Hälsosamma vanor är med andra ord nära sammankopplat med de andra

målområdena inom programmet som syftar till att skapa jämlika livsvillkor. För att bidra till en god och jämlik hälsa behöver insatser inom området levnadsvanor vara både främjande och förebyggande. Levnadsvanor baseras på inlärd beteenden som ofta grundas i unga år. Barn och unga är därför en extra viktig målgrupp och skolan har därmed en unik potential som arena för ett hälsofrämjande och förebyggande arbete.

Att ha jämlika förutsättningar för hälsosamma vanor innebär att alla människor ges tillgång till kunskap, resurser och möjligheter att leva hälsosamt vilket i sin tur bidrar till att minska hälsoskillnader och främja en jämlik och rättvis hälsa för alla.

## Meningsfull fritid

En meningsfull fritid genom hela livet är viktig för att främja välbefinnande och trivsel. En meningsfull fritid innebär att använda sin lediga tid på ett sätt som ger personlig tillfredsställelse och glädje. Det handlar om att engagera sig och vara delaktig och medskapande i aktiviteter och intressen som ger ett positivt värde till ens liv och som ofta innebär att man upplever att man gör något meningsfullt och givande. Vilka aktiviteter som bidrar till en meningsfull fritid varierar från person till person, eftersom det är starkt kopplat till ens egna intressen, värderingar och mål.





## Främja fysisk hälsa

Att fysisk aktivitet har en starkt positiv effekt på den fysiska och psykiska hälsan är väl dokumenterat. Fysisk aktivitet minskar risken för att utveckla olika kroniska sjukdomar, exempelvis depression och ångest samt kan lindra symtom hos personer som redan lider av dessa tillstånd.

## Ojämlig psykisk hälsa

Psykisk ohälsa är ett stort folkhälsoproblem och en av vår tids stora utmaningar. Psykisk ohälsa medför stort personligt lidande men också kostnader för både individen och samhället. Forskning visar att psykisk ohälsa framför allt är kopplat till grupper och individer i socioekonomiskt utsatt ställning och det finns även kopplingar till diskriminering. Socioekonomiska skillnader i psykiska besvär återfinns redan bland små barn och bland unga, vilket ger en signal om behovet av tidiga insatser som främjar dessa barns psykiska hälsa.

## SRHR - en del av folkhälsan

Även sexuell och reproduktiv hälsa och rättigheter (SRHR) är en viktig komponent inom folkhälsan. Att främja en god sexuell och reproduktiv hälsa bidrar till att förbättra den fysiska och psykiska hälsan, minska risken för komplikationer relaterade till graviditet och förlösning, främja jämställdhet och rättigheter samt stödja en trygg och värdig familjeplanering. Det är därför viktigt att främja utbildning och ökad medvetenhet om SRHR för att uppnå en bättre folkhälsa.

## Minskat bruk av ANDTS

Arbetet med ANDTS (Alkohol, Narkotika, Doping, Tobak och Spel) är också av stor betydelse för att främja en hälsosam och hållbar samhällsutveckling då ANDTS-relaterade produkter och beteenden kan ha allvarliga konsekvenser för hälsan. Alkohol- och



tobaksbruk är exempel på riskfaktorer för olika sjukdomar och hälsoproblem, inklusive cancer, hjärt- och kärlsjukdomar, lungsjukdomar och beroende. Bruk av skadliga substanser kan också ha en särskilt stor inverkan på redan sårbara grupper i samhället. Genom att minska användningen av skadliga substanser och beteenden kan folkhälsan förbättras, samhällskostnaderna minska och sårbara grupper skyddas.

## Aktivitet + gemenskap = win-win

Kulturella, rekreativa och sociala aktiviteter stimulerar både den fysiska och mentala hälsan. Genom att, för ung som gammal, skapa tillgång till kulturella evenemang, idrottsaktiviteter, naturupplevelser, sociala mötesplatser och andra fritidsaktiviteter som främjas en balanserad livsstil och ett aktivt deltagande i samhället. Ett brett utbud av aktiviteter ger också människor möjlighet att följa sina intressen, förvärva nya färdigheter och uttrycka

sig kreativt. Det kan i sin tur också bidra till att minska social isolering och öka social interaktion och gemenskap.

### Hälsosamt åldrande

Att bli äldre kan påverka möjligheten att leva livet på det sätt man själv vill. Det innebär att behålla och skapa nya relationer, ta sig dit man vill, få sina vardagsbehov tillgodosedda, att utvecklas och att känna att man bidrar till samhället. Äldre personer har utsatts för hälsorisker över längre tid och har därför oftare fler sjukdomar och funktionshinder än yngre. Det behöver inte påverka välbefinnandet eller hälsoupplevelsen men är en stor risk för det. Därför kan äldre behöva extra stöd för att behålla en sund livsstil fylld av fysisk och psykisk aktivitet tillsammans med god och nyttig kost i ett socialt sammanhang.

Genom att utveckla möjligheterna ytterligare för Österåkers kommuninvånare att skapa goda levnadsvanor och ha tillgång till en meningsfull fritid, kan ojämlikheter i hälsan minskas.

## Faktaruta

Österåker har ett brett utbud av aktiva idrottsföreningar.

Källa: Föreningsregistret

Att gå, springa och styrketräna är de vanligaste idrotts- och motionsaktiviteterna i Sverige. Det gäller för både män och kvinnor.

Källa: Idrottsstatistik.se (år 2022)

Tobaksbruk, riskbruk av alkohol, ohälsosamma matvanor och otillräcklig fysisk aktivitet är de vanor som bidrar mest till den samlade sjukdomsburden i Sverige.

Källa: Socialstyrelsen

Den psykiska ohälsan bland unga i Österåker ligger på högre nivåer än rikssnittet.

Källa: LUPP 2022

Österåkers demografi pekar brant uppåt. Inom tio år är 60 % fler över åttio år.

Källa: SCB, Sweco



## Målområdets koppling till globala och nationella mål

### Agenda 2030



### Folkhälsopolitiska målområden

- 6. Levnadsvanor
- 7. Kontroll, inflytande och delaktighet
- 8. Hälso- och sjukvård



### Mål för jämställdhet

- 5. Jämställd hälsa



## 5. Mål för goda levnadsvanor och meningsfull fritid

### 1. Främjad hälsa och välbefinnande genom fysisk aktivitet och goda levnadsvanor

Målet omfattar att öka tillgången till hälsofrämjande aktiviteter som uppmuntrar till en aktiv livsstil och förbättrad hälsa för invånarna. I synnerhet bland prioriterade grupper så som barn, unga, äldre och människor med olika behov och funktionsnedsättningar. Det handlar även om att öka kunskapen och medvetenheten om hälsosamma vanor och att skapa förutsättningar för invånare att röra sig tills fot och med cykel inom kommunen. Målet omfattar också att uppmuntra de som lever och verkar i kommunen att vara medskapare till gemensamma aktiviteter som främjar fysisk aktivitet och folkhälsa.

### 2. Minskad psykiska ohälsa

Målet omfattar förebyggande och åtgärdande insatser för att minska den psykiska ohälsan i kommunen. Detta handlar bland annat om vägledning, metodstöd och kunskapshöjande insatser för kommunanställda för att kunna upptäcka tidiga tecken på ohälsa samt erbjuda information och stöd. Det är också viktigt att stärka samarbetet och samverkan mellan olika kommunala verksamheter och andra aktörer för att främja den psykiska hälsan. Stora delar av programmet i sin helhet syftar till att främja psykisk hälsa genom generella insatser.

### 3. Främjad tillgång till sexuell och reproduktiv hälsa

Målet omfattar att främja tillgången till sexuell och reproduktiv hälsovård bland kommunens invånare. I synnerhet för prioriterade grupper så som unga, äldre, utrikesfödda och människor med olika behov och funktionsvariationer. Detta kan bland annat handla om vägledning, metodstöd och kunskapshöjande insatser för kommunanställda för att kunna erbjuda information och stöd för att bidra till god sexuell hälsa.

### 4. Minskat missbruk av ANDTS

Målet syftar till att minska användningen av alkohol, narkotika, doping, tobak och spel för att förbättra folkhälsan och minska samhällskostnaderna relaterade till missbruk. Det handlar om att samordna ANDTS- arbetet, samverka med andra aktörer och sprida kunskap internt och externt. Det omfattar också att erbjuda stöd till individer och deras närstående vid problematik med alkohol, droger, läkemedel eller spel om pengar. Barn och unga är en särskilt prioriterad grupp i detta arbete.

### 5. Minskad ofrivillig ensamhet och främjad social gemenskap

Målet omfattar att främja samhörighet och gemenskap genom att erbjuda möjligheter för invånare att delta i kulturella, rekreativa och sociala aktiviteter, i synnerhet för prioriterade grupper så som barn, unga, äldre, utrikesfödda och människor med olika behov och funktionsnedsättning. Det omfattar att eftersträva ett attraktivt utbud av aktiviteter som tillgodoser ett brett spektrum av intressen samt uppmuntra invånarnas medskapande till dessa.

Del 4. Allt blir lättare om vi  
alla hjälps åt!

# ALLT BLIR LÄTTARE OM VI ALLA HJÄLPS ÅT!



## Så kan du bidra till demokrati och delaktighet



### Invånare

Rösta och delta i val och folkomröstningar.

Engagera dig i politiska partier eller ungdomsorganisationer.

Delta aktivt i medborgardialoger och samråd kring lokala frågor och beslut.

Delta i lokala intressegrupper eller föreningar för att påverka samhällsfrågor.

Bidra med förbättringsidéer om hur kommunen kan utveckla arbetet med information, dialoger och servicetjänster.

### Näringsliv

Skapa en öppen och transparent företagskultur där anställda känner sig inkluderade och delaktiga i beslutsprocesser.

Erbjud möjligheter för anställda att delta i samhällsengagemang och volontärarbete.

Utveckla samarbete med lokala aktörer och organisationer för att adressera samhällsproblem och utveckla gemensamma projekt.

### Civilsamhälle

Bjud in till möten och evenemang där invånare kan delta och uttrycka sina åsikter om lokala frågor.

Samarbeta med kommunen för att utveckla och genomföra projekt och initiativ som främjar demokrati och delaktighet.

Erbjuda utbildning, workshops och informationskampanjer om demokrati, medborgarrättigheter och samhällsfrågor.

# ALLT BLIR LÄTTARE OM VI ALLA HJÄLPS ÅT!



## Så kan du bidra till livslångt lärande



### Invånare

Fortsätt att utbilda dig genom kurser, workshops och självstudier för att förvärva nya kunskaper och färdigheter.

Delta i olika former av fortbildning och yrkesutveckling för att hålla sig uppdaterad inom ditt yrkesområde eller för att utforska nya karriärmöjligheter.

Utmana dig själv genom att delta i olika former av personlig utveckling, såsom kulturella aktiviteter, att lära dig ett nytt språk eller prova på en ny hobby.

Uppmuntra till lärande i hemmet genom att läsa böcker, och utforska nya intressen.

### Näringsliv

Erbjud anställda möjligheter till kontinuerlig fortbildning och kompetensutveckling.

Uppmuntra till lärande och kunskapsdelning genom mentorskap, kunskapsnätverk och interna utbildningsevenemang.

Samarbeta med skolor och universitet för att utveckla utbildningsprogram som är relevanta för företagets behov och mål.

Erbjud ekonomiskt stöd eller förmåner för anställdas vidareutbildning och akademiska studier.

### Civilsamhälle

Organisera och genomför utbildnings- och fortbildningsaktiviteter för invånare i olika åldrar och från olika bakgrunder.

Skapa mötesplatser där människor kan dela kunskap, erfarenheter och idéer med varandra.

Erbjud stöd och resurser för vuxenutbildning, läxhjälp och språkundervisning för att främja livslångt lärande inom lokalsamhället.

# ALLT BLIR LÄTTARE OM VI ALLA HJÄLPS ÅT!



## Så kan du bidra till goda livsmiljöer



### Invånare

Ta hand om den lokala närmiljön genom att delta i städningar av allmänna platser, såsom parker, lekplatser och grönområden. Plocka upp skräp om du hittar det i naturen.

Delta i grannsamverkan eller nattvandra tillsammans med andra för att bidra till ökad trygghet.

Använd kollektivtrafik, cykling eller gång istället för att köra bil.

Delta i dialoger med kommunen om utvecklingsprojekt och samhällsplanering.

### Näringsliv

Ta hand om den egna fastigheten genom att hålla rent och städat i området runt de lokaler företaget ansvarar för.

Delta i dialoger med kommunen om utvecklingsprojekt och stadsplanering.

Bevara så långt det är möjligt skog i tätortsnära lägen som fungerar som plats för rekreation och friluftsliv.

Erbjud stöd till lokala initiativ och projekt som främjar trygghet och trivsel i lokalsamhället genom sponsring och samarbete.

### Civilsamhälle

Organisera insatser och projekt som syftar till att förbättra den lokala miljön.

Arbeta främjande och förebyggande mot socialt utanförskap, våld och andra problem, genom att erbjuda meningsfulla sysselsättningar och aktiviteter.

Samarbeta med kommun och näringsliv för att utveckla och genomföra trygghets- och trivselprojekt.



# ALLT BLIR LÄTTARE OM VI ALLA HJÄLPS ÅT!

## Så kan du bidra till arbete och sysselsättning



### Invånare

Stötta lokala företag genom att handla i Österåkers butiker och använda lokala tjänster.

Utbilda eller vidareutbilda dig för att förbättra chanserna till arbete inom efterfrågade branscher.

Delta i program och initiativ som främjar entreprenörskap.

Starta eget företag eller kooperativ.

### Näringsliv

Anställ Österåkers lokala förmågor när verksamheten expanderar.

Samarbeta med kommunen och andra organisationer för att skapa sysselsättning för individer som står utanför arbetsmarknaden och som samtidigt kan möta marknadens kompetensbehov.

Stötta andra lokala entreprenörer och småföretag genom att delta i nätverk, erbjuda mentorprogram eller samarbetsmöjligheter.

### Civilsamhälle

Starta eller samverka med ett socialt företag med fokus på minskat utanförskap och ökad inkludering och sysselsättning.

Erbjud verksamheter och aktiviteter med fokus på rehabilitering, arbetsträning och social gemenskap.





# ALLT BLIR LÄTTARE OM VI ALLA HJÄLPS ÅT!

**Så kan du bidra till goda levnadsvanor  
och meningsfull fritid**



## Invånare

Delta i fritidsaktiviteter som främjar hälsa och välbefinnande, såsom idrott, friluftsliv, dans eller yoga. Antingen som utövare eller som ledare.

Engagera dig i gemenskapsaktiviteter såsom festivaler, konserter, konstnärliga och kulturella evenemang.

Bidra till att skapa meningsfulla och inkluderande platser där människor kan mötas, umgås och delta i olika aktiviteter.

Köp aldrig ut alkohol eller tobak till underåriga.

## Näringsliv

Erbjud förmåner och uppmuntra aktiviteter för anställda som främjar fysiskt och mentalt välmående.

Sponsra och stötta Österåkers idrott- och friluftsföreningar för att främja en aktiv livsstil och meningsfull fritid.

## Civilsamhälle

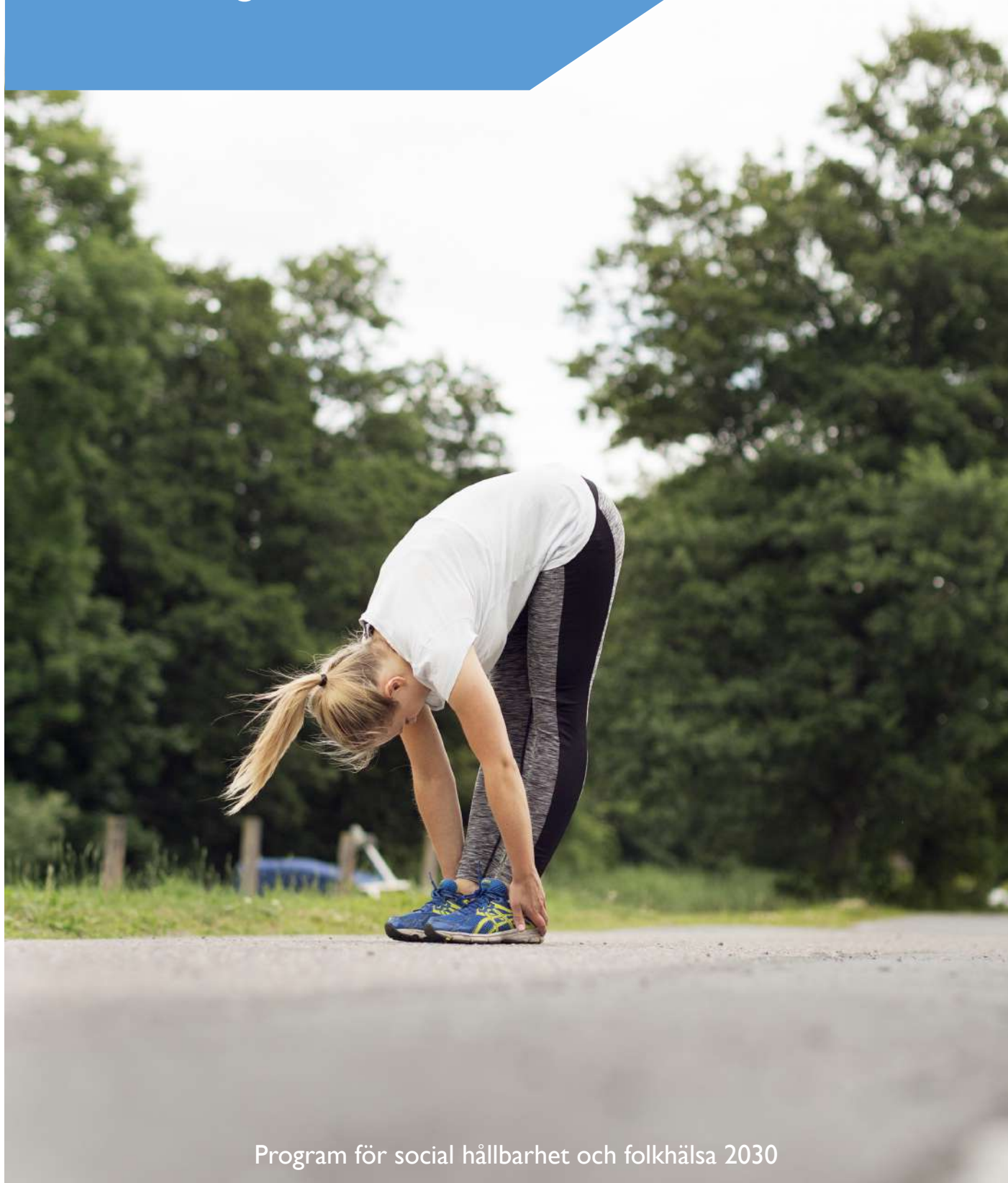
Erbjud motion, träning och idrottsliga aktiviteter för människor i alla åldrar.

Verka för ett föreningsliv fritt från doping.

Organisera sociala evenemang, mötesplatser och gemensamma projekt med syfte att skapa en känsla av samhörighet och välbefinnande.

Erbjud stöd och gemenskap för människor som befinner sig i svåra situationer eller som kämpar med psykisk ohälsa eller socialt utanförskap.

## Del 4. Bilagor



## Bilaga A: Nationella mål och strategier som programmet bidrar till

In denna bilaga presenteras exempel på nationella mål och strategier som varit betydande för programmets utformning, samt som programmet avser att bidra till.

### Strategi för hälsa

Det finns tre målområden för genomförandet av strategin. Genom att ha gemensamma mål och indikationer inom alla verksamheter; skola, socialtjänst, vård- och omsorg, hälso- och sjukvård skapas en samsyn kring prioriteringarna. Målområdena är:

- En god och jämlik hälsa
- God kvalitet
- Hållbart och uthålligt

### Jämställdhetspolitiska delmål/Stockholms Länsstrategi för jämställdhetsintegrering 2021–2026

#### 1. En jämn fördelning av makt och inflytande

Kvinnor och män ska ha samma rätt och möjlighet att vara aktiva samhällsmedborgare och att forma villkoren för beslutsfattandet inom samhällets alla sektorer.

#### 2. Ekonomisk jämställdhet

Kvinnor och män ska ha samma möjligheter och villkor i fråga om betalt arbete som ger ekonomisk självständighet livet ut. Delmålet tar sikte på fördelningen av ekonomiska resurser mellan kvinnor och män och omfattar inkomster i form av lön och näringsverksamhet, avkastning på kapital, ersättningar och bidrag samt effekter av skatter och avgifter.

#### 3. Jämställd utbildning

Kvinnor och män, flickor och pojkar ska ha samma möjligheter och villkor när det gäller utbildning, studieval och personlig utveckling. Strukturer och stereotypa föreställningar utifrån kön ska inte hindra människor att utveckla intressen och ambitioner för att nå sin fulla potential.

#### 4. Jämn fördelning av det obetalda hem - och omsorgsarbetet

Kvinnor och män ska ha samma ansvar för hemanarbetet och ha möjlighet att ge och få omsorg på lika villkor. Delmålet avser fördelningen mellan kvinnor och män av obetalt arbete på en samhällsnivå.

#### 5. Jämställd hälsa

Kvinnor och män, flickor och pojkar ska ha samma förutsättningar för en god hälsa samt erbjudas vård och omsorg på lika villkor. Delmålet omfattar fysisk, psykisk och sexuell/reproduktiv hälsa, och inkluderar även förebyggande folkhälsoarbete.

#### 6. Mäns våld mot kvinnor ska upphöra

Kvinnor och män, flickor och pojkar ska ha samma rätt och möjlighet till kroppslig integritet. Delmålet omfattar alla yttringar av fysiskt och psykiskt, inklusive sexualiserat, våld och hot om våld samt hedersrelaterat våld och förtryck och prostitution och handel med människor för sexuella ändamål. Delmålet har även ett särskilt fokus på kopplingen mellan maskulinitet och våld.

Stockholms länsstrategi för jämställdhetsintegrering 2021–2026 utgör en gemensam plattform för aktörer i Stockholms län. Den skapar förutsättningar för samverkan och visar vilka prioriteringar som gäller för arbetet under dessa år. Strategin tar sin utgångspunkt i det jämställdhetspolitiska målet att kvinnor och män ska ha samma makt att forma samhället och sina egna liv, och är utformat specifikt för de utmaningar och möjligheter till förbättring som finns inom Stockholms län

## Nationellt mål för ungdomspolitiken

Alla ungdomar ska ha goda levnadsvillkor, makt att forma sina liv och inflytande över samhällsutvecklingen. Målet gäller för alla statliga beslut och insatser som berör ungdomar mellan 13 och 25 år. Prioriterade områden för att främja utvecklingen mot målet:

- den psykiska hälsan bland unga ska öka
- social inkludering och etablering på arbetsmarknaden ska öka
- alla unga ska ha en meningsfull fritid
- alla unga ska vara delaktiga i samhällsbygget

## Nationell strategi för sexuell och reproduktiv hälsa (SRHR)

En god, jämlik och jämställd sexuell och reproduktiv hälsa i hela befolkningen är det övergripande målet i strategin. Målet är nedbrutet i fyra visionära och långsiktiga delmål. Samtliga fyra delmål behöver uppfyllas för att nå strategins övergripande mål. Delmålen är formulerade så att de dels återspeglar de rättigheter som alla människor har inom SRHR, dels delar in SRHR-området i fyra delområden:

- sexualitet och sexuell hälsa
- reproduktion och reproduktiv hälsa
- egenmakt, integritet och identitet med koppling till hälsa
- jämlika och jämställda relationer med koppling till hälsa

## Nationell strategi för psykisk hälsa och suicidprevention

Strategin har sju delmål som tillsammans och enskilt bidrar till de övergripande målen och de förändringar som behövs för att åstadkomma detta.

- Psykisk hälsa ses som en resurs för individen och samhället
- Ökade investeringar i barn och unga för en god psykisk hälsa genom hela livet
- Ett inkluderande och hållbart arbetsliv som främjar psykisk hälsa
- Ett inkluderande samhälle med delaktiga invånare
- Vård och omsorg som möter individens behov
- Stärkt suicidpreventivt arbete
- Stärkt kunskapsutveckling inom området psykisk hälsa och suicidprevention

## En samlad strategi för alkohol-, narkotika-, dopnings- och tobakspolitiken samt spel om pengar 2022–2025

Den samlade strategin syftar till att minska skadlig användning av dessa substanser och spel. Genom förebyggande åtgärder, behandling och rehabilitering, samt lagstiftning och tillsyn, strävar strategin efter att skydda människors hälsa och minska samhällsskador.

En viktig del av strategin är att främja kunskap och medvetenhet samt att stödja samarbete mellan olika aktörer inom hälso- och socialsektorn. Målet är att skapa en tryggare och hälsosammare miljö för alla medborgare och att minska de negativa konsekvenserna av skadligt bruk och spelmissbruk.

## Nationell strategi för att förebygga och bekämpa mäns våld mot kvinnor

Strategin ingår i regeringens jämställdhetspolitiska skrivelse till riksdagen och inbegriper arbete mot hedersrelaterat våld och förtryck samt mot prostitution och människohandel för sexuella ändamål. Den innehåller åtgärder som stärker skydd och stöd till våldsutsatta kvinnor, insatser mot våld i samkönade relationer samt åtgärder som motarbetar destruktiv maskulinitet och hederstänkande. Strategin sätter också fokus på mäns delaktighet och ansvar för att stoppa våldet. Strategin är tioårig och börjar gälla den 1 januari 2017. Strategins politiska målsättningar är:

- ett utökat och verkningsfullt förebyggande arbete mot våld
- förbättrad upptäckt av våld och starkare skydd och stöd för våldsutsatta kvinnor och barn
- effektivare brottsbekämpning samt

## Sveriges friluftslivsmål

Riksdagen har antagit tio friluftslivsmål för Sverige, med det övergripande målet att stödja människors möjligheter att vistas ute i naturen och utöva friluftsliv där allemansrätten är en grund för friluftslivet.

Några gemensamma utgångspunkter för målen är att alla människor ska ha möjlighet till naturupplevelser, välbefinnande, social gemenskap och ökad kunskap om natur och miljö. Målen specificeras i propositionen Framtidens friluftsliv och i regeringens skrivelse Mål för friluftslivspolitiken.

## Ny lag om kommuners ansvar för brottsförebyggande arbete, prop. 2022/23:43

En ny lag om kommunernas ansvar för brottsförebyggande arbete trädde i kraft den 1 juli, år 2023, med syftet att säkerställa att kommunerna tar ansvar och att det brottsförebyggande arbetet är kunskapsbaserat, strukturerat och effektivt.

Lagen reglerar kommunernas ansvar i det brottsförebyggande arbetet och innebär bland annat ett samordningsansvar, kartläggning av brottsligheten inom kommunens geografiska område och framtagning av en lägesbild. Utifrån lägesbilden ska kommunen ta ställning till behovet av åtgärder och besluta om en åtgärdsplan.

I lagen framgår tydligt att det brottsförebyggande arbetet berör hela kommunorganisationen och att samtliga förvaltningar ska arbeta förebyggande. Arbetet ska ske i nära samarbete med polismyndigheten och andra viktiga aktörer som andra myndigheter, bostadsbolag och civilsamhället. Även om det situationellt förebyggande arbetet omnämns i lagtexten, så ligger störst fokus på det socialt förebyggande arbetet. Främst lyfts det våldsförebyggande arbetet, som ska genomföras ”från vaggan till graven”.

## Bilaga B: Relaterade interna styrdokument

### 1. Ett Österåker för demokrati och delaktighet

Kommunikationspolicy för Österåkers kommun

Servicepolicy för Österåkers kommun

Tillgänglighetspolicy för Österåkers kommun

Barn- och ungdomspolicy för Österåkers kommun

Policy för nationella minoriteter med finska språket i Österåkers kommun

Riktlinjer för bidrag till föreningar och organisationer avseende tillgänglighetsanpassade åtgärder

Riktlinjer för hållbarhetsbidrag (kommande)



### 2. Ett Österåker för livslångt lärande

Biblioteksplan för Österåkers kommun 2024-2026

Strategi för skolans digitalisering i Österåkers kommun



### 3. Ett Österåker för goda livsmiljöer

Översiktsplan för Österåkers kommun 2040

Tematiskt tillägg till översiktsplanen 2040 - kust och skärgård

Miljö- och klimatprogram 2030

Kemikalieplan för Österåkers kommun

Strategi för parker i Österåkers kommun

Strategi för de gröna frågornas hantering

Transportstrategi för hållbart resande

Bostadsförsörjningsplan

Policy för lokaler inom skola och förskola i Österåkers kommun

Policy för konst i Österåkers kommun



Målområde 4 och 5

## Bilaga B: Relaterade styrdokument

### 4. Arbete och sysselsättning

Näringslivsstrategi för Österåkers kommun 2017 – 2018

Aktivitetsplan utifrån näringslivsstrategin för Österåkers kommun

Riktlinjer för idéburet offentligt partnerskap (IOP) i Österåkers kommun

Destinationsstrategi Roslagen 2030

Förbundsordning för Samordningsförbundet Roslagen



### 5. Ett Österåker för goda levnadsvanor och meningsfull fritid

Strategi mot våld i nära relationer, hedersrelaterat våld och förtryck för Österåkers kommun 2021-2025

Strategi mot våldsbejakande extremism för Österåkers kommun 2021-2025 samt tillhörande handlingsplan

Handlingsplan för arbetet mot våld i nära relationer, hedersrelaterat våld och förtryck för Österåkers kommun 2021-2025

Handlingsplan ANDTS (Alkohol, Narkotika, Dopning, Tobak, Spel om pengar) för Österåkers kommun

Policy för lekplatser i Österåkers kommun

Kostpolicy för Österåkers kommun

Riktlinjer för missbruks- och beroendevård i Österåkers kommun

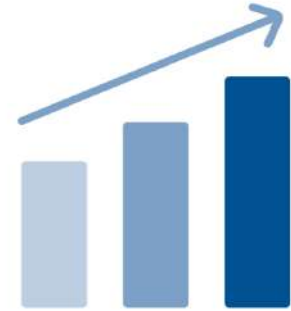
Riktlinjer för föreningsbidrag

Riktlinjer för inkluderingsbidrag



## Bilaga C: Trendindikatorer

För respektive målområde i programmet återfinns utvalda trendindikatorer. Dessa används för att följa och studera olika trender inom Österåkers kommun som geografiskt område. En analys av trendindikatorerna görs årligen, med syftet att öka medvetenheten och förståelsen kring de förflyttningar som görs i den lokala samhällsutvecklingen, sett ur det sociala hållbarhetsperspektivet. Trendanalysen, tillsammans med kvalitativa beskrivningar, ligger i sin tur till grund för handlingsplanen med prioriterade åtgärdsområden. I de fall bättre indikatorer återfinns för att mäta måluppfyllnaden under programmets löptid kommer dessa att användas istället.



**MU:** Medborgarundersökning

**LUPP:** Lokal uppföljning av ungdomspolitiken

**Kolada:** Kommun- och landstingsdatabasen

**FHM:** Folkhälsomyndigheten

**MMIS:** Med målen i sikte

### I. Ett Österåker för demokrati och delaktighet



MÅL 1.1	Ökad delaktighet i olika beslutsprocesser	
Indikator 1	Möjlighet att påverka politiska beslut i kommunen fungerar bra, andel (%)	MU
Indikator 2	Invånarnas möjlighet till insyn och inflytande över kommunens beslut och verksamheter är bra, andel (%)	MU
Indikator 3	Vilka möjligheter har du att föra fram dina åsikter till dem som bestämmer i kommunen? andel som svarat ja (%)	LUPP

MÅL 1.2	Ökat politiskt engagemang och valdeltagande	
Indikator 1	Valdeltagande i senaste kommunalvalet, andel (%)	Kolada
Indikator 2	Valdistrikt med lägst valdeltagande i senaste kommunalval, andel (%)	Kolada
Indikator 3	Invånare 65+ år som röstade i senaste kommunfullmäktigevalet, andel (%)	Kolada
Indikator 4	Utrikes födda som röstade i senaste kommunfullmäktigevalet, andel (%)	Kolada
Indikator 5	Förstagångsväljare som röstade i senaste kommunfullmäktigevalet, andel (%)	Kolada
Indikator 6	Invånare med förgymnasial utbildning som röstade i senaste kommunfullmäktigevalet, andel (%)	Kolada
Indikator 7	Engagerat dig politiskt/i en samhällsfråga genom en förening, andel som svarat ja (%)	LUPP



<b>MÅL 1.3</b>	<b>Ökad delaktighet inom kommunens verksamheter</b>	
<b>Indikator 1</b>	Brukarbedömning daglig verksamhet LSS - Brukaren får bestämma om saker som är viktiga, andel (%)	Kolada
<b>Indikator 2</b>	Brukarbedömning servicebostad LSS - Brukaren får bestämma om saker som är viktiga hemma, andel (%)	Kolada
<b>Indikator 3</b>	Brukarbedömning individ- och familjeomsorg totalt - påverka hjälp, andel (%)	Kolada
<b>Indikator 4</b>	Brukarbedömning barn- och ungdomsvård IFO - påverka hjälp, andel (%)	Kolada
<b>Indikator 5</b>	Brukarbedömning hemtjänst äldreomsorg - hänsyn till åsikter och önskemål, andel (%)	Kolada
<b>Indikator 6</b>	Barnenkät, Index - Delaktighet, förskola, andel (%)	MMiS
<b>Indikator 7</b>	Elevenkät, Index - Delaktighet, grundskola/anpassad grundskola, andel (%)	MMiS
<b>Indikator 8</b>	Mina synpunkter tas tillvara på ett bra sätt på min skola, andel (%)	Gymnasie- antagnings- enkät, år 2
<b>Indikator 9</b>	Index - Inflytande, delaktighet & ansvarstagande inom den öppna ungdomsverksamheten	Intern enkät
<b>Indikator 10</b>	Möjlighet att påverka inom de kommunala verksamheterna fungerar bra, andel (%)	MU

<b>MÅL 1.4</b>	<b>Förbättrad tillgänglighet till information, dialog och digitala tjänster</b>	
<b>Indikator 1</b>	Brukarbedömning barn- och ungdomsvård IFO - tydlig information, andel (%)	Kolada
<b>Indikator 2</b>	Brukarbedömning ekonomiskt bistånd IFO - tydlig information, andel (%)	Kolada
<b>Indikator 3</b>	Brukarbedömning hemtjänst äldreomsorg - information om förändringar, andel (%)	Kolada
<b>Indikator 4</b>	Brukarbedömning individ- och familjeomsorg totalt - tydlig information, andel (%)	Kolada
<b>Indikator 5</b>	Brukarbedömning missbruksvård IFO - tydlig information, andel (%)	Kolada
<b>Indikator 6</b>	Brukarbedömning särskilt boende äldreomsorg - information om förändringar, andel (%)	Kolada
<b>Indikator 7</b>	Kommunens information kring större förändringar fungerar bra, andel (%)	MU
<b>Indikator 8</b>	Möjlighet att delta aktivt i arbetet med att utveckla kommunen fungerar bra, andel (%)	MU
<b>Indikator 9</b>	Att få svar på frågor till kommunen fungerar bra, andel (%)	MU
<b>Indikator 10</b>	Kommunens information till företagen, rankning (1-290)	Svenskt näringsliv

<b>MÅL 1.5</b>	<b>Stärkt tillit och förtroende mellan invånare och kommun</b>	
<b>Indikator 1</b>	Brukarbedömning hemtjänst äldreomsorg - bemötande, förtroende och trygghet, medelvärde	Kolada
<b>Indikator 2</b>	Brukarbedömning särskilt boende äldreomsorg - bemötande, förtroende och trygghet, medelvärde	Kolada
<b>Indikator 3</b>	Fråga G5, Andel som svarat "Mycket stort förtroende" eller "Ganska stort förtroende" för Politiker	LUPP
<b>Indikator 4</b>	Beslut som fattas i kommunen upplevs vara transparenta, andel (%)	MU
<b>Indikator 5</b>	Bra bemötande vid kontakt med tjänsteperson i kommunen, andel (%)	MU
<b>Indikator 6</b>	Förtroende för kommunens politiker, andel (%)	MU
<b>Indikator 7</b>	Invånare 16-84 år med avsaknad av tillit till andra, andel (%)	Kolada

## 2. Ett Österåker för livslångt lärande



<b>MÅL 2.1</b>	<b>Ökad andel barn och unga som når kunskapsmålen</b>	
<b>Indikator 1</b>	Barn 1-5 år inskrivna i förskola, andel (%)	Kolada
<b>Indikator 2</b>	Elever i åk 9 som är behöriga till yrkesprogram, hemkommun, andel (%)	Kolada
<b>Indikator 3</b>	Gymnasieelever med examen inom 4 år, hemkommun, andel (%)	Kolada
<b>Indikator 4</b>	Heltidstjänster i förskolan med förskollärlärolegitimation, kommunal regi, andel (%)	Kolada
<b>Indikator 5</b>	Barnenkät, Index - undervisning, förskola	MMiS
<b>Indikator 6</b>	Elevenkät, Index - undervisning, grundskola/anpassad grundskola	MMiS
<b>Indikator 7</b>	Lärare med pedagogisk högskoleexamen i kommunal grundskola, andel (%)	Kolada
<b>Indikator 8</b>	Lärare med pedagogisk högskoleexamen i fristående skolor, andel (%)	Kolada

<b>MÅL 2.2</b>	<b>Förstärkt trygghet och inkludering i lärmiljöerna</b>	
<b>Indikator 1</b>	Barnenkät, Index - trygghet, förskola	MMiS
<b>Indikator 2</b>	Elevenkät, Index - trygghet, grundskola/anpassad grundskola	MMiS
<b>Indikator 3</b>	Mina lärare behandlar killar och tjejer lika, grundskola/gymnasiet andel (%)	LUPP
<b>Indikator 4</b>	Fråga F3, Under de senaste 6 månaderna, har du blivit mobbad, trakasserad eller utfryst? Andel som svarat nej, (%)	LUPP
<b>Indikator 5</b>	Min skola agerar om en elev mobbar en annan elev, grundskola/gymnasiet, andel (%)	LUPP
<b>Indikator 6</b>	Andel som instämmer i att mobbning förekommer på skolan, grundskola/gymnasiet, andel (%)	LUPP
<b>Indikator 7</b>	Andel som instämmer i att rasism förekommer på skolan, grundskola/gymnasiet, andel (%)	LUPP

<b>MÅL 2.3</b>	<b>Ökad möjlighet till kompetensutveckling och anpassning till arbetsmarknadsbehov</b>	
<b>Indikator 1</b>	Bra möjlighet för kommunens invånare att bo kvar i kommunen och genomföra eftergymnasiala studier, andel (%)	MU
<b>Indikator 2</b>	Invånare 25-64 år med gymnasial utbildning, andel (%)	Kolada
<b>Indikator 3</b>	Invånare 25-64 år med eftergymnasial utbildning, andel (%)	Kolada
<b>Indikator 4</b>	Utbildning och kompetens, kommunindex	Tillväxtverket

<b>MÅL 2.4</b>	<b>Ökad nyttjandegrad av bibliotekens utbud</b>	
<b>Indikator 1</b>	Aktivitetstillfällen för barn och unga i kommunala bibliotek, antal/1000 inv. 0-18 år	Kolada
<b>Indikator 2</b>	Aktiva låntagare i kommunala bibliotek, antal/1000 inv.	Kolada
<b>Indikator 3</b>	Fysiska besök vid kommunala bibliotek, antal/inv.	Kolada
<b>Indikator 4</b>	Bra utbud av bibliotekets aktiviteter (t.ex. bokklubbar, författarbesök, sagostunder, utbildning), andel (%)	MU

<b>MÅL 2.5</b>	<b>Ökad tillgång till kreativt och informellt lärande</b>	
<b>Indikator 1</b>	Elever i musik- eller kulturskola, 6-19 år, andel (%)	Kolada
<b>Indikator 2</b>	Genomsnittlig elevavgift i musik eller kulturskola, kronor/elever 6-19 år	Kolada
<b>Indikator 3</b>	Index - lärande gruppverksamhet inom den öppna ungdomsverksamheten	Enkät Fritids- gårdarna

### 3. Ett Österåker för goda livsmiljöer



MÅL 3.1	Minskad segregation och strukturella skillnader	
Indikator 1	Trångboddhet i flerbostadshus, enligt norm 3, andel (%)	Kolada
Indikator 2	Tillgång till bredband om minst 100 Mbit/s, andel (%)	Kolada
Indikator 3	Bra tillgång till kommunal service utanför kommunens centralort, andel (%)	MU
Indikator 4	Möjligheterna att enkelt använda kollektivtrafik för vardagliga resor är bra, andel (%)	MU
Indikator 5	Ojämlighetsindex, grad av segregation (0-100)	Boverket

MÅL 3.2	Främjad attraktivitet och inkludering på mötesplatser och i offentliga	
Indikator 1	Bra utbud av lekplatser, parklekar etc. i kommunen, andel (%)	MU
Indikator 2	Bra utbud av ställen för unga att träffas på i kommunen, andel (%)	MU
Indikator 3	Bra utbud av ställen (t.ex. träffpunkter) för äldre att träffas på i kommunen, andel (%)	MU

MÅL 3.3	Förbättrad tillgänglighet till grönområden och skärgård, samt kulturmiljöer	
Indikator 1	Andel invånare i tätorten som bor inom 200 meter respektive 300 meter till närnatur eller park (%)	Intern
Indikator 2	Kommunens arbete för att främja det lokala kulturlivet är bra, andel (%)	MU
Indikator 3	Bra utbud av friluftsområden i kommunen, andel (%)	MU

MÅL 3.4	Ökad upplevd trivsel i de kommunalägda fysiska miljöerna	
Indikator 1	Vad tycker du om skolmiljön inne? Andel som svarat "ganska bra" eller "mycket bra", grundskola/gymnasiet, andel (%)	LUPP
Indikator 2	Vad tycker du om skolmiljön ute? Andel som svarat "ganska bra" eller "mycket bra" grundskola/gymnasiet, andel (%)	LUPP
Indikator 3	Skötsel av kommunens idrotts- och motionsanläggningar fungerar bra, andel (%)	MU
Indikator 4	Skötsel av allmänna platser fungerar bra i kommunen, andel (%)	MU
Indikator 5	Skötsel av naturområden i kommunen fungerar bra, andel (%)	MU
Indikator 6	Skötsel av badplatser i kommunen fungerar bra, andel (%)	MU

<b>MÅL 3.5</b>	<b>Ökad upplevd trygghet i kommunen</b>	
<b>Indikator 1</b>	Invånare 16-84 år som avstår från att gå ut ensam, andel (%)	Kolada
<b>Indikator 2</b>	Anmälda våldsbrott (treårsmedelvärde), antal/100 000 inv	Kolada
<b>Indikator 3</b>	Trygg utomhus i området där du bor när det är mörkt ute, andel(%)	MU
<b>Indikator 4</b>	Trygg utomhus i området där du bor när det är ljust ute, andel (%)	MU
<b>Indikator 5</b>	Låg oro för att bli utsatt för våldsbrott eller hot om våld, andel (%)	MU
<b>Indikator 6</b>	Utsatt för kränkande behandling eller bemötande	FHM
<b>Indikator 7</b>	Utsatt för våld eller hot om våld	FHM
<b>Indikator 8</b>	Index - Trygghet och bemötande inom den öppna ungdomsverksamheten	Intern (Fritids-

## 4. Ett Österåker för arbete och sysselsättning



<b>MÅL 4.1</b>	<b>Ökad sysselsättningsgrad, särskilt bland prioriterade grupper</b>	
<b>Indikator 1</b>	Arbetslöshet 16-24 år, årsmedelvärde, andel (%) av bef.	Kolada
<b>Indikator 2</b>	Arbetslöshet 18-64 år, årsmedelvärde, andel (%) av bef.	Kolada
<b>Indikator 3</b>	Invånare 16-24 år som varken arbetar eller studerar, andel (%)	Kolada
<b>Indikator 4</b>	Långtidsarbetslöshet 25-64 år, årsmedelvärde, andel (%) av bef.	Kolada
<b>Indikator 5</b>	Kursdeltagare i gymnasial vuxenutbildning som vid årets slut slutfört kurs, andel (%)	Kolada
<b>Indikator 6</b>	Ekonomisk standard, percentiler, median, tusen kr	FHM
<b>Indikator 7</b>	Varaktigt låg ekonomisk standard, vuxna/barn och unga vuxna	FHM

<b>MÅL 4.2</b>	<b>Förbättrat tillvaratagande av senior arbetskraft</b>	
<b>Indikator 1</b>	Anställda 65+, kommun, andel (%)	Kolada
<b>Indikator 2</b>	Sysselsatta invånare, 65-69, andel (%)	Kolada

<b>MÅL 4.3</b>	<b>Främjad etablering av företag i kommunen</b>	
<b>Indikator 1</b>	Nystartade företag, antal/ 1000 inv, 16-64 år	Kolada
<b>Indikator 2</b>	Företagskonkurser, antal/1000 inv, 16-64 år	Kolada
<b>Indikator 3</b>	Nystartade arbetsställen, antal/1000 inv. 16-64 år	Kolada
<b>Indikator 4</b>	Företagsklimat, ranking	Svenskt näringsliv

<b>MÅL 4.4</b>	<b>Ansvarsfullt och socialt hållbart företagande</b>	
-	<i>Vedertagna indikatorer saknas</i>	

<b>MÅL 4.5</b>	<b>Förstärkt samverkan och samarbete mellan kommun, näringsliv och civilsamhälle</b>	
<b>Indikator 1</b>	Antal ideella offentliga partnerskap (IOP)	Intern

## 5. Ett Österåker för goda levnadsvanor och meningsfull fritid



<b>MÅL 5.1</b>	<b>Främjad hälsa och välbefinnande genom fysisk aktivitet och goda levnadsvanor</b>	
<b>Indikator 1</b>	Andel som tränar en gång i veckan eller oftare, högstadiet/gymnasiet, andel (%)	LUPP
<b>Indikator 2</b>	Invånare med bra självskattat hälsotillstånd, andel (%)	Kolada
<b>Indikator 3</b>	Invånare 16-84 år som är fysiskt aktiva minst 150 min/vecka, andel (%)	Kolada
<b>Indikator 4</b>	Invånare 16-84 år som är stillasittande mer än 7 timmar per dag, andel (%)	Kolada
<b>Indikator 5</b>	Fallskador bland personer 65+, 3-årsm, antal/100 000 inv	Kolada
<b>Indikator 6</b>	Medellivslängd män/kvinnor	Kolada
<b>Indikator 7</b>	Bra möjlighet att använda kommunens idrotts- och motionsanläggningar, andel (%)	MU
<b>Indikator 8</b>	Bra utbud av allmänna träningsplatser utomhus i kommunen, andel (%)	MU
<b>Indikator 9</b>	Andel invånare som återfinns inom den organiserade idrotts- och friluftsrörelsen	Intern
<b>Indikator 10</b>	Andelen som går, cyklar eller reser kollektivt	Resevaneundersökning

<b>MÅL 5.2</b>	<b>Minskad psykiska ohälsa</b>	
<b>Indikator 1</b>	Invånare 16-84 år med gott psykiskt välbefinnande, andel (%)	Kolada
<b>Indikator 2</b>	Kommunens andel (%) av elever med psykisk ohälsa per indikator, i förhållande till övriga deltagande kommuner	Elevhälsoenkät
<b>Indikator 3</b>	Invånare 16-84 år som besväras av ängslan, oro och/eller ångest, andel (%)	Kolada
<b>Indikator 4</b>	Invånare 16-84 år som känner sig stressade, andel (%)	Kolada
<b>Indikator 5</b>	Andel (%) som anger att de känt sig nedstämd en gång i veckan eller oftare, högstadiet/gymnasiet	LUPP

<b>MÅL 5.3</b>	<b>Främjad tillgång till sexuell och reproduktiv hälsa</b>	
<b>Indikator 1</b>	Andel 8-klassare som varit på klassbesök på Ungdomsmottagningen (%)	Intern
<b>Indikator 2</b>	Nöjdhetsindex Ungdomsmottagningen	Intern
<b>Indikator 3</b>	Möjlighet att vara den man är och leva det liv man vill leva, andel (%)	MU

<b>MÅL 5.4</b>	<b>Minskat missbruk av ANDTS</b>	
<b>Indikator 1</b>	Risikonsumtion av alkohol, 16-84 år, andel och konfidensintervall	FHM
<b>Indikator 2</b>	Narkotikaanvändning senaste året, 16-84 år, andel och konfidensintervall	FHM
<b>Indikator 3</b>	Har du någon gång använt narkotika? Högstadiet/gymnasiet, andel som	LUPP
<b>Indikator 4</b>	Daglig tobaksrökning, 16-84 år, andel och konfidensintervall	FHM
<b>Indikator 5</b>	Daglig användning av snus, 16-84 år, andel och konfidensintervall	FHM
<b>Indikator 6</b>	Användning av anabola steroider eller andra motsvarande prestationshöjande medel, högstadiet/gymnasiet, andel (%)	LUPP
<b>Indikator 7</b>	Spelar om pengar minst en gång per vecka, högstadiet/gymnasiet, andel (%)	LUPP
<b>Indikator 8</b>	Riskabelt spelande, 16-84 år, andel och konfidensintervall	FHM

<b>MÅL 5.5</b>	<b>Minskad ofrivillig ensamhet och främjad social gemenskap</b>	
<b>Indikator 1</b>	Invånare med avsaknad av emotionellt stöd, andel (%)	Kolada
<b>Indikator 2</b>	Andel invånare med lågt socialt deltagande (%)	Kolada
<b>Indikator 3</b>	Bra tillgång till kommunal service utanför kommunens centralort	MU
<b>Indikator 4</b>	Interntuppkopplingen i bostaden täcker behoven i stort, andel (%)	MU
<b>Indikator 5</b>	Möjligheten att använda kollektivtrafik för vardagliga resor är bra, andel (%)	MU
<b>Indikator 6</b>	Kommunens arbete för att förbättra integration och delaktighet i samhället fungerar	MU
<b>Indikator 7</b>	Kommunens arbete för ökad tolerans för människors olikheter fungerar bra, andel (%)	MU

## Bilaga D: Centrala begrepp

### **ANDTS**

Står för alkohol, narkotika, dopning, tobaks- och nikotinprodukter och spel om pengar.

### **Folkhälsa**

Folkhälsa är, till skillnad från individens hälsa, ett begrepp för hela befolkningens samlade hälsa. En god folkhälsa innebär att hälsan är så god som möjligt och samtidigt så jämnt fördelad som möjligt bland olika grupper i samhället. En god hälsa utgör grunden för våra liv och är en viktig förutsättning för ett aktivt deltagande i samhället.

### **Icke-formellt lärande**

Icke-formellt lärande sker i organiserade former utanför det formella utbildningssystemet. Det kan handla om exempelvis kompetensutveckling i arbetet eller deltagande i kurser. Informellt lärande sker när individen tar initiativ med syftet att förbättra sina kunskaper eller färdigheter på ett område.

### **Jämlikhet**

Begreppet jämlikhet innebär lika rättigheter och möjligheter för alla människor oavsett kön, könsöverskridande identitet eller uttryck, etnisk tillhörighet, religion eller annan trosuppfattning, funktionsnedsättning, sexuell läggning och ålder. Att arbeta för jämlikhet innebär att utforma verksamheter på ett sådant sätt att de motsvarar människors olika behov och förutsättningar.

### **Kommunkoncernen**

Med kommunkoncernen avses kommunen som organisation, inklusive samtliga kommunala verksamheter och kommunalt ägda bolag.

### **Sexuell och reproduktiv hälsa och rättigheter (SRHR)**

Sexualiteten och reproduktionen påverkar de allra flesta människor genom hela livet och kan ha en stor betydelse för allmän hälsa, livskvalitet, självkänsla och personliga relationer. Sexuell och reproduktiv hälsa är en förutsättning för människors allmänna hälsa. Därför är SRHR också en nödvändig del i folkhälsoarbetet.

### **Situationell prevention**

Situationellt brottsförebyggande arbete handlar om att förhindra eller försvåra att brott begås genom att förändra den aktuella platsen eller situationen där brott kan begås.

### **Social hållbarhet**

Enligt SKR:s och Folkhälsomyndighetens gemensamma beskrivning definieras ett socialt hållbart samhälle som ett jämställt och jämlikt samhälle där alla människor lever ett gott liv med god hälsa, utan orättfärdiga skillnader. Det innebär ett samhälle med hög tolerans där människors lika värde står i centrum, vilket kräver att människor känner tillit och förtroende till varandra och är delaktiga i samhällsutvecklingen.

### **Social prevention**

Förebyggande arbete, eller prevention, handlar om att förebygga ohälsa och främja hälsa. Målet är också att det förebyggande arbetet ska leda till en ökad jämlikhet i hälsa. För att arbeta förebyggande måste man utgå från de faktorer i människors livsvillkor och levnadsvanor som går att påverka. Generella insatser för att skapa goda uppväxtvillkor för barn och unga kan bidra till att förebygga en framtida social problematik. Ett exempel på en sådan insats är föräldrastöd.

### **Trygghet**

Trygghet kan beskrivas som individens upplevelse av säkerheten eller risken för att utsättas för brott och ordningsstörningar. Inom social hållbarhet omfattar det även individens upplevelse av ekonomisk trygghet samt trygghet med att olika skyddsnet och samhällsinsatser fungerar när individen behöver stöd och hjälp.